



manual do consumidor



clean

lava-louças
6 Serviços



BRASTEMP

Fale com a BRASTEMP

Para dúvidas de instalação e funcionamento, reclamações ou sugestões, ligue para:

Capitais e regiões metropolitanas:

3003-0099

Demais localidades:

0800 970 0999





clean

lava-louças
6 Serviços

A Brastemp não se contenta com o óbvio, pois acredita que sair do lugar comum e ter novas experiências permite que as pessoas ampliem seu universo, enriqueçam suas vidas e evoluam. Por isso, empenha-se em desenvolver produtos que superem expectativas em qualidade, inovação, segurança e conforto à sua família.

Siga corretamente as instruções contidas neste manual e aproveite o máximo do seu novo produto.

A Brastemp está à sua disposição para esclarecer qualquer dúvida, bem como pra ouvir sua crítica ou sugestão.

Fale com a Brastemp

Para solucionar dúvidas, agendar serviços, registrar sugestões ou reclamações:

Ligue para:

- Capitais e Regiões Metropolitanas: 3003-0099
- Demais Localidades: 0800 970 0999

Ou acesse o site: www.brastemp.com.br



Rede de Serviços

REDE DE SERVIÇOS BRASTEMP

Todo cuidado na hora da instalação, manutenção ou reparo do seu eletrodoméstico Brastemp.

- O único garantido pelo fabricante, atende dentro e fora da garantia;
- Técnicos treinados pela fábrica;
- Peças Originais.

Endereço para correspondência:
Rua Olympia Semeraro, 675 - Jardim Santa Emília
São Paulo - SP - CEP 04183-901

Sumário

1. Instruções de segurança.....	4
2. Instalação.....	5
2.1 Desembalando a lava-louças.....	5
2.2 Condições elétricas e hidráulicas.....	5
2.3 Instalando a lava-louças.....	7
3. Cuidado com as louças.....	9
4. Conheça sua lava-louças.....	10
5. Uso da lava-louças.....	11
5.1 Acomodando as louças no cesto.....	11
5.2 Conhecendo os programas de lavagem.....	14
5.3 Abastecendo o dispenser de líquido secante brilhantador.....	14
5.4 Abastecendo o dispenser de sabão.....	15
5.5 Quantidade de sabão a ser utilizada.....	15
5.6 Programando a lava-louças.....	15
5.7 Alterando o programa de lavagem.....	16
6. Limpeza.....	17
6.1 Limpeza externa.....	17
6.2 Limpeza do filtro.....	17
6.3 Limpando a Hélice.....	18
7. Solucionando problemas.....	18
8. Dados técnicos.....	21
9. Questões ambientais.....	21
10. Termo de garantia.....	22

NOTA: Todas as imagens contidas neste manual são meramente ilustrativas.

1. Instruções de segurança

ADVERTÊNCIA

- Este é um símbolo de alerta de segurança.
- Existe risco de você perder a vida ou de ocorrerem danos graves se as instruções de segurança não forem seguidas.
- Todas as mensagens de segurança mencionam qual é o risco em potencial, como reduzir a chance de se ferir e o que pode acontecer se as instruções não forem seguidas.

INSTRUÇÕES IMPORTANTES DE SEGURANÇA

ADVERTÊNCIA:

Para evitar risco de incêndio, choque elétrico ou ferimentos, quando usar sua lava-louças, observe as precauções relacionadas abaixo.

- Siga rigorosamente as instruções de instalação para garantir a segurança de toda a família.
- Leia todas as instruções antes de começar a usar a lava-louças.
- A lava-louças foi desenvolvida exclusivamente para o uso doméstico.
- Não é permitido o manuseio da lava-louças por crianças e pessoas não-capacitadas, sendo necessária a atenção do responsável sempre que existirem crianças por perto, durante a instalação e quando o produto estiver em funcionamento.
- Não instale ou guarde a lava-louças em local sujeito a chuvas ou ao mau tempo.
- Não repare ou troque qualquer parte de sua lava-louças e nem faça nenhum reparo que não seja explicitamente recomendado neste manual. Para manutenção, entre em contato com a **Rede de Serviços Brastemp**.
- Observe atentamente as instruções de instalação, principalmente, quanto à tensão de alimentação e ao aterramento.
- Nunca conecte ou desconecte o plugue com as mãos molhadas, para evitar uma descarga elétrica.
- Para desconectar sua lava-louças, nunca puxe o cabo de força pelo cabo, apenas pelo plugue, para não danificá-lo.
- Evite tocar a água com detergente. Se isso for necessário, lave as mãos em seguida.
- Não deixe o cabo de força em contato com superfícies quentes ou cortantes. Também não apóie nada sobre o mesmo para evitar que os fios se danifiquem.

2. Instalação

2.1 Desembalando a lava-louças

Havendo dúvidas ou dificuldades para a instalação e utilização do produto, recomenda-se que seja contatado o serviço da **Rede de Serviços Brastemp**. Entretanto, informamos que a visita do técnico da **Rede de Serviços Brastemp** em sua residência para instalação do produto e/ou instruções de uso não é gratuita.



1. Retire a lava-louças da embalagem, a proteção interna e os acessórios que vêm dentro dela.

⚠ ADVERTÊNCIA

Risco de Lesões por Excesso de Peso

Use duas ou mais pessoas para mover ou instalar a sua lava-louças.

Não seguir esta instrução pode trazer danos à sua coluna ou ferimentos.

2. Verifique os acessórios:
 - Manual do Consumidor;
 - Guia Rápido;
 - Relação da **Rede de Serviços Brastemp**;
 - Mangueira de drenagem;
 - Mangueira de entrada de água.

2.2 Condições elétricas e hidráulicas



3. Sua lava-louças vem de fábrica com plugue tripolar, que atende ao novo padrão brasileiro de plugues e deve ser conectado a uma tomada do novo padrão de 20 A. Utilize uma tomada tripolar exclusiva e em perfeito estado para ligar a lava-louças.

Verifique se a tensão (voltagem) de alimentação indicada na etiqueta do cabo de força da lava-louças é a mesma da tomada onde ela será ligada (127 ou 220 V). **Este produto não é bivolt.**

Nunca altere ou use o cabo de força de maneira diferente da recomendada, para não provocar choque elétrico, incêndio ou danos à sua lava-louças. Caso necessite instalação ou reparo, chame a **Rede de Serviços Brastemp**.



4. É indispensável a utilização de circuitos e disjuntores termomagnéticos para a proteção da lava-louças e da rede elétrica contra sobrecorrentes. Caso não exista circuito, disjuntores termomagnéticos e uma tomada tripolar exclusivos, consulte um electricista para instalá-los, preferencialmente, próximos à lava-louças. Instale o fio-terra, independente da tensão de alimentação do produto.

⚠️ ADVERTÊNCIA

Risco de Choque Elétrico



Conecte a uma tomada de três pinos com ligação a terra.

Não remova o terminal de conexão a terra.

Não use um adaptador.

Não use extensão.

Não seguir estas instruções pode causar morte, incêndio ou choque elétrico.

Para instalação da tomada, siga as normas da ABNT, NBR 5410 - Seção Aterramento. Se necessário, consulte um electricista especializado de sua confiança. Os fios da rede elétrica devem estar de acordo com a tabela abaixo:

Bitola	Distância do quadro	
	127V	220V
2,5 mm ²	até 10 m	até 36 m
4,0 mm ²	11 a 16 m	37 a 58 m
6,0 mm ²	17 a 25 m	59 a 86 m
10,0 mm ²	26 a 41 m	87 a 149 m

127 V	220 V
<p>QUADRO DE ENTRADA DE FORÇA 127 V</p>	<p>QUADRO DE ENTRADA DE FORÇA 220 V</p>



5. Recomenda-se que haja uma torneira exclusiva para a entrada de água na lava-louças. Na sua falta, você pode conectar a mangueira na torneira da pia ou do tanque com rosca de 3/4 de polegada.

A pressão de água para abastecimento da lava-louças deve corresponder a um nível de 2 a 80 m acima do nível da torneira (de 0,2 a 8,0 kgf/cm² ou de aproximadamente 20 kPa a 800 kPa). Para o correto funcionamento a lava-louças deve ser abastecida a uma temperatura de, no máximo, 30 °C.



6. Para escoamento da água deve haver um cano de saída próximo à lava-louças, com diâmetro de 5 cm (2 polegadas), em uma altura máxima de 19 cm.

IMPORTANTE

Se a mangueira de drenagem ficar em posição mais alta que 19 cm, a água usada poderá voltar para dentro da lava-louças, não permitindo o escoamento e comprometendo a qualidade da lavagem.

2.3 Instalando a lava-louças



7. Rosqueie a mangueira de entrada de água na torneira, aperte o suficiente para não haver vazamento. Abra a torneira. Caso ocorra vazamento, reaperte as conexões.

IMPORTANTE

Verifique se a mangueira de entrada está bem fixada na lava-louças. A má instalação da mangueira pode gerar vazamentos.

8. Instale a mangueira de drenagem em um tubo exclusivo para escoamento, com diâmetro de 5 cm.

IMPORTANTE

Após a instalação das mangueiras, verifique se não há dobras ou estrangulamentos. Para instalações sobre a pia, verifique se a mangueira de drenagem está dentro da pia ou do cano de escoamento.

ATENÇÃO

É normal encontrar água na sua lava-louças, pois ela é testada na fábrica, para garantir um bom funcionamento em sua residência.



9. Posicione a lava-louças no local, deixando-a no mínimo 5 cm afastada da parede ou de outros móveis ou objetos, para ventilação e saída de vapores. Essa mesma recomendação deverá ser seguida quando a lava-louças for embutida em nichos.

IMPORTANTE

A instalação deve ser feita em local onde não haja exposição aos raios solares ou chuva, em uma superfície plana e nivelada, para que fique com todos os pés apoiados, evitando trepidações, ruídos ou vazamentos. O produto não deve ser colocado sobre carpetes. Não recomendamos a instalação da lava-louças sobre suportes de parede que podem não atender às condições adequadas, pois este tipo de instalação pode danificar a sua lava-louças.



10. Conecte o plugue na tomada.

ATENÇÃO

Não use benjamins, adaptadores, extensões ou ligações improvisadas, sob risco de curto-circuito ou incêndio.

⚠️ ADVERTÊNCIA

Risco de Incêndio



Não instale a sua lava-louças próxima a fontes de calor ou chamas como churrasqueiras e aquecedores centrais.

Nunca coloque velas acesas ou produtos similares (lâmparina, lâmpião) sobre a lava-louças.

Não seguir estas instruções pode trazer risco de vida ou incêndio.

11. Verifique se a lava-louças está bem nivelada. Caso não esteja, regule os pés.

IMPORTANTE

Se sua lava-louças não estiver nivelada e/ou as mangueiras conectadas corretamente, podem ocorrer vazamentos.

3. Cuidado com as louças

Para conservar melhor sua lava-louças, aprenda como tirar o melhor proveito dela:

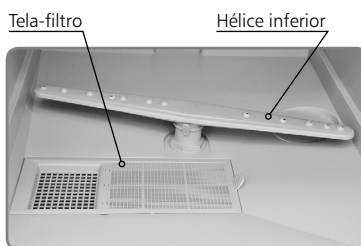
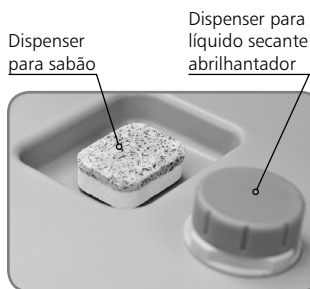
- Indicamos as painéis esmaltadas, as de aço inoxidável e as de vidro temperado para lavar na lava-louças.
- Evite lavar painéis e utensílios de alumínio, pois podem apresentar manchas após a lavagem, devido à composição química do sabão.
- Não coloque cristais ou utensílios de plástico na lava-louças se não for recomendado pelo fabricante.
- Antes de colocar os utensílios na lava-louças, remova todos os resíduos de alimentos, como você costuma fazer antes de uma lavagem comum.
- Evite abrir a porta enquanto a lava-louças estiver ligada. A temperatura é muito alta e pode provocar queimaduras através de respingos da água quente. Também pode provocar choque térmico, quebrando vidros, louças e principalmente cristais. Se necessário, interrompa a lavagem pressionando a tecla **iniciar/desligar** e aguarde, no mínimo 50 minutos, caso esteja lavando cristais.
- Utilize somente sabão específico para máquinas de lavar louças a fim de não danificá-las e garantir o resultado final da lavagem.
- Utilize líquido secante abrillantador para garantir melhor resultado de secagem.

IMPORTANTE

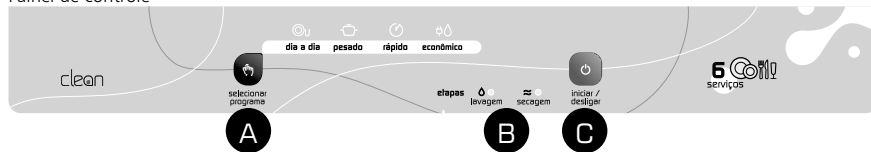
A alta temperatura da água ou a química do sabão podem danificar utensílios como: artigos de borracha, porcelana com decoração vitrificada ou pintada à mão, objetos de madeira, utensílios com cabo de osso.

4. Conheça sua lava-louças

Funções que só a sua lava-louças possui:



Painel de controle



- A. selecionar programa:** escolha o programa de acordo com as louças para lavar.
- B. etapas:** para saber em que momento do ciclo está o processo de lavagem.
- C. iniciar/desligar:** pressione para iniciar o ciclo ou desligar a lava-louças (caso esteja em funcionamento).

5. Uso da lava-louças

Agora que você já instalou sua lava-louças adequadamente e conheceu suas funções, aprenda como usá-la no dia-a-dia, seguindo os passos abaixo.

5.1 Acomodando as louças no cesto

Com a Lava-louças 6 serviços, é possível carregar para a capacidade máxima: 6 xícaras, 6 pires, 6 copos, 6 pratos rasos, 6 pratos fundos, 6 pratos de sobremesa, e 6 colheres de sopa, 6 colheres de sobremesa, 6 garfos, 6 facas, 6 colheres de chá. Quando fizer carregamento de panelas, tampas, tigelas, refratários e potes plásticos, a capacidade informada acima é alterada, de acordo com o tamanho das louças.

Antes de iniciar o carregamento, verifique se os cestos estão perfeitamente encaixados nos trilhos.

Para facilitar o carregamento, comece acomodando as louças nos cestos, do fundo para a frente.

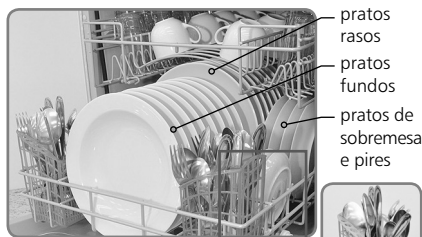
- Todos os utensílios devem ser acomodados com algum espaço entre eles de maneira que não fiquem em contato, a fim de evitar danos pelo atrito e deixar livre a passagem de água.
- Para maior estabilidade da sua lava-louças, carregue um cesto de cada vez, mantendo o outro cesto recolhido.



Cesto superior

Copos, xícaras e taças

Coloque no cesto superior, sempre com a boca para baixo



Cesto inferior

Pratos e Pires

Coloque no cesto inferior pratos rasos, fundos, pires e sobremesa:

- Pratos rasos e pratos fundos no centro do cesto com a frente voltada para a porta da lava-louças.
- Pratos de sobremesa e pires na lateral do cesto com a frente voltada para o centro da lava-louças.

Cesto para talheres



IMPORTANTE

Para garantir o correto funcionamento de sua Lava-louças, verifique se as louças acomodadas no cesto não estão travando as hélices. Para isso, gire as hélices depois que os cestos estiverem carregados e verifique se ela consegue dar uma volta completa sem obstáculos.



Talheres

- Garfos e facas devem ser acomodados com os cabos para cima e colheres, com os cabos para baixo.
- Utilize os orifícios laterais para colocar colheres de chá ou café.



Panelas de Inox, panelas de vidro, tampas e tigelas, refratários e potes plásticos

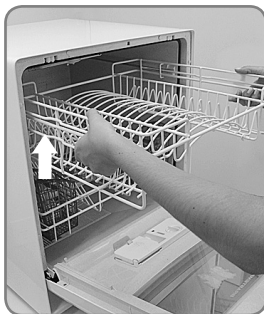
- Devem ser acomodadas no cesto inferior com a boca para baixo levemente inclinadas.
- Para obter melhor resultado de lavagem, não acomode louças no cesto superior, ou uma panela sobre a outra, com a boca para baixo.
- Não recomendamos lavar panelas com Teflon

Prato de bolo ou grande

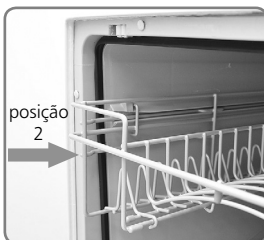
Para acomodar pratos grandes que não cabem na lava-louças quando o cesto superior estiver na posição 1, posicione o cesto superior na altura máxima (posição 2) seguindo os passos abaixo:



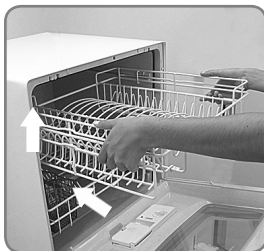
1. Puxe o cesto superior até a trava.



2. Levante o cesto para liberar a trava.



3. Posicione o trilho do cesto (posição 2) na canaleta.



4. Com o cesto inclinado empurre-o para dentro da lava-louças.

ⓘ ATENÇÃO

Com o cesto na posição 2, é possível acomodar pratos de até 29 cm no centro e pratos de até 30 cm na lateral do cesto inferior.

Com o cesto superior posicionado na altura máxima (posição 2), há duas opções para acomodar o prato de bolo ou grande:



Opção 1:

Acomode os pratos no centro do cesto, como é feito para os pratos rasos e fundos.



Opção 2:

Dobre a parte de copos do cesto superior para o centro do cesto, travando-a. Em seguida, coloque os pratos entre as duas acomodações de pratos de sobremesa e pires.



5.2 Conhecendo os programas de lavagem

Sua lava-louças tem quatro programas de lavagem específicos para cada tipo de louça a ser lavada. Verifique na tabela abaixo:

Programa	Descrição	Etapas de lavagem	Tempo de programa (aprox.)
dia a dia (60°C)	Lavagem completa para as louças do dia-a-dia.	Lavar e Secar	1h45min
pesado (60°C)	Lavagem para panelas ou louças muito sujas	Lavar e Secar	2h05min
rápido (água quente)	Lavagem suave, indicada para cristais e louças pouco sujas	Lavar	45 min
econômico (60°C)	Lavagem econômica para louças pouco sujas, utilizando menor quantidade de água	Lavar e Secar	1h09min

Para regiões muito frias a água pode não atingir a temperatura indicada.

IMPORTANTE

- No programa **rápido** a temperatura do ciclo pode variar de acordo com a temperatura da água na entrada. Nos demais programas o tempo pode variar de acordo com a temperatura da água na entrada.
- No programa **rápido**, a lava-louça realizará somente um enxague após etapa lavar..

5.3 Abastecendo o dispenser de líquido secante abrillantador

- O líquido secante abrillantador é dispensado automaticamente nas louças no momento correto da lavagem, auxiliando na secagem e evitando manchas de água na superfície das mesmas. O líquido secante abrillantador não acompanha o produto.
- Antes de realizar a primeira lavagem, abasteça o dispenser de líquido secante abrillantador.
- Utilize sempre líquido secante abrillantador apropriado para lava-louças domésticas.

Para abastecer o dispenser, siga os passos abaixo:



1. Retire a tampa do dispenser girando-a levemente.
2. Abasteça com o líquido secante abrillantador. Não é necessário abastecer a cada lavagem, com 200 ml será feito aproximadamente 100 lavagens.
3. Feche o dispenser colocando a tampa na mesma posição em que foi retirada e gire-a levemente para a direita até sentir que ficou travada.

○ IMPORTANTE

- É perfeitamente normal encontrar vestígios de umidade e gotas na parte interna da lava-louças e entre os utensílios, se eles estiverem justapostos.
- Se o líquido secante abrillantador for derramado acidentalmente, remova-o imediatamente para evitar a formação excessiva de espuma e possíveis transbordamentos.
- Utilize sempre líquido secante abrillantador para obter melhor performance de secagem.
- Não é necessário abastecer a cada lavagem, a lava-louça dispensa automaticamente. Com 200 ml será feito aproximadamente 100 lavagens.

5.4 Abastecendo o dispenser de sabão



A lava-louças possui em seu dispenser um compartimento para sabão que deve ser abastecido conforme o programa a ser selecionado.

- Utilize somente sabão apropriado para lava-louças domésticas, em pó ou em tabletes.
- Sabão comum não pode ser usado, pois pode provocar excesso de espuma e transbordamento, acarretando danos à sua lava-louças.

Abasteça o compartimento de Sabão.

Ao fechar a porta o sabão cairá dentro da lava-louça, para ser utilizado durante a lavagem.

5.5 Quantidade de sabão a ser utilizada

Verifique na tabela abaixo a forma correta para o abastecimento de sabão.

Programa	Pó SABÃO	Tablete SABÃO
dia a dia – sujeira diária (60°C)	Capacidade máxima	1 tablete
pesado (60°C)	Capacidade máxima	1 tablete
rápido (água quente)	Capacidade máxima	1 tablete
econômico (60°C)	Capacidade máxima	1 tablete

Ciclo rápido: a temperatura pode variar de acordo com a temperatura da água na entrada.
Demais programas: o tempo pode variar de acordo com a temperatura da água na entrada.

5.6 Programando a lava-louças

Antes de programar a lavagem, verifique:

- Se as louças colocadas nos cestos não estão travando a hélice.
- Se o dispenser de líquido secante abrillantador não precisa ser abastecido.
- Se o dispenser de sabão foi abastecido corretamente.

Feche a porta da lava-louças e siga os passos abaixo:



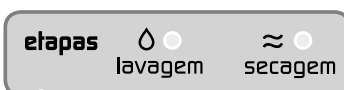
1. Pressione a tecla **selecionar programa** até que a luz indicadora fique acesa sobre o programa de lavagem desejado.



2. Pressione a tecla **iniciar/desligar** para que a lavagem inicie. A luz indicadora deixará de piscar, ficando acesa continuamente, até que a lavagem seja finalizada.

Etapas do programa

As luzes indicam quais etapas compõem o programa de lavagem selecionado. Durante a lavagem a luz da etapa já realizada se apaga, ficando acesa da etapa em funcionamento. Desta maneira, você pode acompanhar a evolução do programa selecionado.



ATENÇÃO

Se pressionar a tecla **iniciar/desligar** para ligar a lava-louças sem antes ter selecionado um programa de lavagem, a lava-louça começará o ciclo no programa **dia-a-dia**.

5.7 Alterando o programa de lavagem

É possível alterar o programa de lavagem em até 30 segundos após ter iniciado a lavagem, caso seja necessário proceda da seguinte forma:



1. Abra a porta da lava-louças e em seguida feche-a. A lava-louças entrará no modo pausa.
2. Pressione a tecla **selecionar programa** até que a luz indicadora se acenda sobre o novo programa desejado.



3. Pressione novamente a tecla **iniciar/desligar**. A luz indicadora permanecerá acesa continuamente até que a lavagem seja finalizada.

IMPORTANTE

Evite realizar alterações na programação após a lavagem ter sido iniciada. Sempre que você alterar um programa a água será trocada para dar início ao novo ciclo, o sabão e o líquido secante abrillantador podem ser levados junto com a água. Assim, antes de dar início ao novo programa verifique a necessidade de reabastecer o dispenser de sabão e líquido secante abrillantador.

6. Limpeza

6.1 Limpeza externa

ADVERTÊNCIA



Risco de Choque Elétrico

Retire o plugue da tomada antes de efetuar qualquer manutenção no produto.

Recoloque todos os componentes antes de ligar o produto.

Não seguir estas instruções pode trazer risco de morte ou choque elétrico.

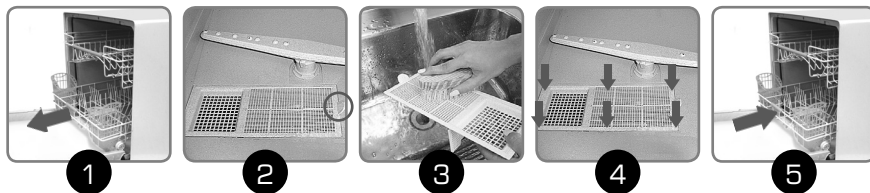
Para não danificar e aumentar a vida útil da sua lava-louças:

- Use sabão neutro, aplicado com esponja ou pano macio. Nunca utilize álcool, removedores ou substâncias abrasivas, principalmente na porta e no gabinete, pois poderá incorrer em reação química, danificando a lava-louças.

6.2 Limpeza do filtro

O sistema de filtragem retém as partículas maiores de alimentos, evitando o entupimento das tubulações da lava-louças. A limpeza deve ser feita após cada lavagem, para manter sua eficiência.

Para realizar a limpeza do conjunto do filtro, siga os passos abaixo:



1. Retire o cesto inferior.
2. Retire o filtro, tipo tela pela aba lateral.
3. Passe uma escova macia com sabão neutro e enxágue com água corrente.
4. Recoloque o filtro pressionando por toda a volta.
5. Recoloque o cesto inferior em seu lugar.

6.3 Limpando a Hélice

Para garantir a limpeza das louças, verifique após cada lavagem se existe algum resíduo de alimento obstruindo os orifícios das hélices.

Para realizar a limpeza, siga as instruções abaixo:

Hélice Inferior



1. Retire o cesto inferior puxando-o para fora até o limite. Em seguida, levante-o para retirar.
2. Pressione ao mesmo tempo as duas travas que ficam posicionadas no centro da hélice e puxe-a para cima.
3. Retire a hélice e lave o seu interior e os orifícios em água corrente.
4. Recoloque a hélice no lugar de onde foi retirada, pressionando novamente as duas travas.
5. Solte as travas e gire a hélice para verificar se ela ficou bem posicionada.
6. Recoloque o cesto inferior na posição original.

7. Solucionando problemas

Problema	Causa Provável	Solução
Utensílios sujos após a lavagem.	Programa de lavagem inadequado.	Verifique na página 12 o programa adequado para o tipo de louça e de sujeira a ser lavada.
	Sabão fora da validade.	Utilize sabão dentro do prazo de validade.
	Sabão inadequado.	Utilize sabão específico para lava-louças.
	Filtro ou Hélice sujos.	Verifique se o filtro e/ou hélices estão sujos. Se necessário, faça a limpeza como descrito na seção LIMPEZA, página 17.
	Filtro solto.	Verifique se o filtro está encaixado perfeitamente. Se necessário, pressione-o no seu alojamento.
Hélice travada.	Verifique se as louças acomodadas nos cestos não estão travando a hélice. Se necessário, distribua novamente as louças.	

Problema	Causa Provável	Solução
Utensílios sujos após a lavagem (cont.)	Hélice solta.	Verifique se a hélice está perfeitamente encaixada. Se necessário, pressione-a em seu alojamento, segurando as duas travas laterais
	Má distribuição das louças e dos talheres.	Verifique as recomendações de carregamento nas páginas 11 e 12. É necessário deixar espaço livre entre as peças.
	Quantidade de sabão inadequada.	Verifique se a quantidade de sabão está adequada para o programa selecionado na página 15.
	Abastecimento incorreto do dispenser de sabão.	Verifique na página 15 a maneira correta de abastecimento do dispenser de sabão.
Utensílios de vidro com manchas coloridas.	Excesso de sabão.	Verifique se a quantidade de sabão está adequada para o programa selecionado na página 15.
	Utensílios não adequados para uso na lava-louças.	Utilize somente utensílios resistentes ao uso na lava-louças.
Utensílios de vidro riscados.	Contato entre as peças.	Distribua as louças corretamente como indicado na página 11. É necessário deixar espaço livre entre as peças.
Manchas em utensílios de alumínio.	Não é recomendado o uso de utensílios de alumínio na lava-louças.	Limpe o utensílio com uma esponja de aço bem fina e detergente comum.
Peças de cristal partidas.	Choque térmico causado pela abertura da porta antes do final do programa lava-louças.	Aguarde todas as luzes do painel se apagarem para abrir a porta da lava-louças.
	Choque mecânico entre as peças no carregamento.	Distribua as louças corretamente como indicado na página 11. É necessário deixar espaço livre entre as peças.
	Programa de lavagem inadequado.	Selecione o programa econômico .
Manchas escuras nos utensílios de metal.	Resíduos de maionese, vinagre, suco de fruta, temperos de salada ou laticínio.	Lave os utensílios utilizando os programas Pesado ou Dia a Dia. Para recuperá-los, limpe as manchas com polidor de prata e lave-os novamente.
A lava-louças não liga/funciona.	Defeitos na tomada.	Verifique se a tomada não está com defeitos.
	Plugue fora da tomada.	Conecte o plugue na tomada. No caso de incompatibilidade do plugue com a tomada, troque por uma tomada adequada.
	Falta de energia elétrica.	Verifique se todos os fusíveis ou chaves disjuntoras do quadro de entrada de energia não estão queimados ou desarmados. Verifique se não há falta de energia elétrica na rede.
	Porta aberta.	Verifique se a porta da sua lava-louças está bem fechada.
	Falta de água.	Verifique se há falta de água na rede de abastecimento ou se a torneira ou registro de alimentação da máquina não estão fechados.
	Mangueira obstruída.	Verifique se a mangueira de entrada de água não está obstruída ou dobrada.
Água não escoa.	Posicionamento da mangueira inadequado.	Verifique se o posicionamento da mangueira de drenagem está de acordo com as recomendações na seção INSTALAÇÃO.
	Mangueira obstruída.	Verifique se a mangueira de drenagem não está obstruída ou dobrada.

Problema	Causa Provável	Solução
Utensílios não secam.	Falta de líquido secante abri-lhantador.	Caso necessário, reabasteça o dispenser como descrito na página 14.
	Abertura da porta.	Aguarde todas as luzes do painel se apagarem para abrir a porta da lava-louças.
	Contato entre as peça.	Distribua as louças corretamente como indicado na página 11. É necessário deixar espaço livre entre as peças.
A luz do programa dia a dia está piscando	Mangueira de drenagem em altura inadequada e/ou	Verifique se o posicionamento da mangueira de drenagem está de acordo com as recomendações na seção INSTALAÇÃO .
	Obstruções na mangueira de drenagem	Verifique se há dobras ou obstruções na mangueira de drenagem. Caso hajam, posicione de maneira que as dobras sejam eliminadas.
As luzes dos programas dia a dia , pesado e rápido estão piscando	Nível baixo de água	Verifique se as louças (copos/tigelas/panelas) estão posicionadas com a boca para baixo. Caso não estejam, redistribua-os com a boca para baixo, conforme indicado na seção Acomodando as louças no cesto .
	Falta de água na residência	Verifique se há saída de água em outras torneiras da casa. Caso não haja, espere a situação ser normalizada.
	Baixa vazão na mangueira de entrada	Verifique se as condições de instalação necessárias para o correto funcionamento da Lava-louças estão sendo atendidas conforme a seção Instalação . Verifique se há dobras ou obstruções na mangueira de entrada de água. Caso hajam, posicione de maneira que as dobras sejam eliminadas.
As luzes dos programas dia a dia e pesado estão piscando	Filtro da mangueira de entrada ou mangueira de entrada sujos	Verifique se o filtro da mangueira de entrada de água está limpo e livre de resíduos de sujeira.
	Temperatura elevada da água de entrada	Não utilize aquecedores de água na torneira de alimentação de água para a lava-louças
As luzes de todos os programas estão piscando	Volume extra de água	Verifique se sua Lava-louças está nivelada. Caso não esteja, nivele-a através dos pés reguláveis. Não coloque água, nem utensílios contendo quantidades significativas de água no interior de sua Lava-louças.

◉ IMPORTANTE

Se esses procedimentos não solucionarem o problema, retire o plugue da tomada e ligue para a **Rede de Serviços Brastemp**.

8. Dados técnicos

Lava-louças 6 Serviços

Dimensões e peso	Sem embalagem	Com embalagem
Altura x Largura x Profundidade	50,8 x 62,2 x 59,0cm	55,5 x 65,7 x 64,5 cm
Peso	23,35 kg	24,35 kg
Características elétricas e hidráulicas	127V~	220V~
Varição de tensão admitida	106 a 132V~	198 a 242V~
Frequência	60 Hz	60Hz
Intensidade máxima de corrente	12 A	7 A
Potência de funcionamento máxima	1500 W	1450 W
Pressão de água para abastecimento	0,2 a 8,0 kgf/cm ²	0,2 a 8,0 kgf/cm ²
Consumo aproximado por lavagem (127 V e 220 V)	Energia (kWh)	Água (litros)
Dia a dia - sujeira diária (60°C)*	1,01	21

* Para regiões muito frias a água pode não atingir a temperatura indicada.

9. Questões ambientais

Embalagem

Em seus novos projetos, a Whirlpool S.A. – Unidade de Eletrodomésticos tem utilizado em suas embalagens material reciclável e de fácil separação, possibilitando que o consumidor efetue o descarte dos sacos plásticos, das peças de isopor e do papelão de maneira consciente, destinando-os preferencialmente a recicladores.

Produto

Este produto foi construído com materiais que podem ser reciclados e/ou reutilizados. Portanto, ao se desfazer deste produto, procure companhias especializadas em desmontá-los corretamente.

Descarte

Ao descartar este produto, ao final de sua vida útil, requeremos seja observada integralmente a legislação local vigente em sua região para que o descarte seja efetuado em total conformidade com a regulamentação existente.

Fotos apenas para fins publicitários.

10. Termo de garantia

O seu produto Brastemp é garantido contra defeitos de fabricação, pelo prazo de 12 meses contados a partir da data da emissão da Nota Fiscal ao consumidor ou da entrega do produto ao primeiro adquirente, sendo:

- 3 primeiros meses - garantia legal;
- 9 últimos meses - garantia especial, concedida pela Whirlpool S.A. - Unidade de Eletrodomésticos.

A garantia compreende a substituição de peças e mão-de-obra no reparo de defeitos devidamente constatados, pelo fabricante ou **Rede de Serviços Brastemp**, como sendo de fabricação.

Durante o período de vigência da garantia, o produto terá assistência técnica da **Rede de Serviços Brastemp**.

As garantias legal e/ou especial ficam automaticamente invalidadas se:

- o produto não for de uso exclusivamente doméstico;
- na instalação do produto não forem observadas as especificações e recomendações do Manual do Consumidor quanto às condições para instalação do produto, tais como, nivelamento do produto, adequação do local para instalação, tensão elétrica compatível com o produto, etc.;
- na instalação, as condições elétricas e/ou hidráulicas não forem compatíveis com a ideal recomendada no Manual do Consumidor;
- na utilização do produto não forem observadas as instruções de uso e recomendações do Manual;

- tiver ocorrido mau uso, uso inadequado, ou ainda, tiver sofrido alterações e/ou modificações estéticas e/ou funcionais, bem como, tiver sido realizado conserto por pessoas ou entidades não credenciadas pela Whirlpool S.A. - Unidade de Eletrodomésticos;
- houver sinais de violação do produto, remoção e/ou adulteração do número de série ou da etiqueta de identificação do produto.

As garantias legal e/ou especial não cobrem:

- despesas com a instalação do produto realizada pela **Rede de Serviços Brastemp** ou por pessoas ou entidades não credenciadas pela Whirlpool S.A. - Unidade de Eletrodomésticos;
- despesas decorrentes e consequentes de instalação de peças e acessórios que não pertençam ao produto, mesmo aqueles comercializados pela Whirlpool S.A. - Unidade de Eletrodomésticos, salvo os especificados para cada modelo;
- despesas com mão-de-obra, materiais, peças e adaptações necessárias à preparação do local para instalação do produto, ou seja: rede elétrica, hidráulica, alvenaria, aterramento, esgoto e etc.;
- falhas no funcionamento do produto decorrentes de insuficiência, interrupções, água insuficiente para o ideal funcionamento do produto, oscilações de energia elétrica supe-

riores ao estabelecido no Manual do Consumidor e etc.;

- serviços e/ou despesas de manutenção e/ou limpeza do produto;
- falhas no funcionamento normal do produto decorrentes da falta de limpeza e excesso de resíduos, ou ainda, decorrentes da existência de objetos em seu interior, estranhos ao seu funcionamento e finalidade de utilização;
- transporte do produto até o local definitivo da instalação;
- produtos ou peças que tenham sido danificados em consequência de remoção, manuseio, quedas ou atos e efeitos decorrentes da natureza, tais como relâmpago, chuva, inundação e etc.;
- despesas por processos de inspeção e diagnóstico, incluindo a taxa de visita do técnico, que determinem que a falha no produto foi causada por motivo não coberto por esta garantia;
- chamados relacionados a orientação de uso de eletrodomésticos, cuja explicação esteja presente no Manual de Instruções ou em Etiquetas Orientativas que acompanham o produto, serão cobrados dos consumidores.

A garantia especial não cobre:

- deslocamentos para atendimentos de produtos instalados fora do município sede da **Rede de Serviços Brastemp**, o qual poderá cobrar taxa de locomoção do técnico, previamente aprovada pelo consumidor, conforme tabela de quilometragem informada pela Whirlpool S.A. - Unidade de Eletrodomésticos através

da Rede de Serviços Brastemp;

- peças sujeitas ao desgaste natural, descartáveis ou consumíveis, peças móveis ou removíveis em uso normal, tais como, lâmpadas, filtros, botões de comando, puxadores, bem como, a mão-de-obra utilizada na aplicação das peças e as consequências advindas dessas ocorrências.

Considerações Gerais:

A Whirlpool S.A. - Unidade de Eletrodomésticos não autoriza nenhuma pessoa ou entidade a assumir em seu nome, qualquer outra responsabilidade relativa à garantia de seus produtos além das aqui explicitadas.

A Whirlpool S.A. - Unidade de Eletrodomésticos reserva-se o direito de alterar características gerais, técnicas e estéticas de seus produtos, sem aviso prévio. Este termo de garantia é válido para produtos vendidos e instalados no território brasileiro.

Para a sua tranquilidade, mantenha o Manual do Consumidor com este Termo de Garantia e a Nota Fiscal de Compra do produto em local seguro e de fácil acesso.

Whirlpool S.A. - Unidade de Eletrodomésticos

Atendimento ao Consumidor
Rua Olympia Semeraro nº 675
Jardim Santa Emília - CEP 04183-901
São Paulo - SP - Caixa Postal 5171.
Capitais e Regiões Metropolitanas,
ligue: 3003.0099.
Demais localidades, ligue:
0800 970 0999

Fale com a Brastemp

Para solucionar dúvidas, agendar serviços, registrar sugestões ou reclamações:

Ligue para:

- Capitais e Regiões Metropolitanas: 3003-0099
- Demais Localidades: 0800 970 0999

Ou acesse o site: www.brastemp.com.br



Rede de Serviços

REDE DE SERVIÇOS BRASTEMP

Todo cuidado na hora da instalação, manutenção ou reparo do seu eletrodoméstico Brastemp.

- O único garantido pelo fabricante, atende dentro e fora da garantia;
- Técnicos treinados pela fábrica;
- Peças Originais.



Endereço para correspondência:
Rua Olympia Semeraro, 675 - Jardim Santa Emília
São Paulo - SP - CEP 04183-901

W10389863 rev. B 07/11