

Electrolux do Brasil S.A.  
Rua Senador Accioly Filho, 1321  
CEP 81310.000 Curitiba-PR Brasil  
[www.electrolux.com.br](http://www.electrolux.com.br)  
SAC - 0 xx 41 3340-4321

## Aspirador de Pó Portátil Aspiradora de Polvo Portátil

### Ergorapido

▶ Por favor, leia todas as instruções relacionadas ao seu produto e guarde este manual para a sua referência futura.

Siga todas as advertências e instruções descritas neste manual para melhor utilizá-lo e obter melhores resultados.

▶ Por favor, lea todas las instrucciones relacionadas con su producto y guarde este manual para su referencia futura.

Siga todas las advertencias e instrucciones descritas en este manual para la mejor utilización y obtención de mejores resultados.

DE USO EXCLUSIVAMENTE  
DOMÉSTICO.

- ▶ Manual do usuário
- ▶ Manual del usuario

**ERGO1**  
**ERGO2**  
**ERGO3**  
**ERGO4**



## Aspirador de Pó Portátil ..... Ergorapido

### ► Anotaciones

#### ► O design que foi feito pensando em você!

Você se lembra da última vez que abriu um presente que o fez dizer: "Uau! Como foi que você adivinhou? Era exatamente o que eu queria!" ? Esse é o tipo de sentimento que os designers da Electrolux procuram despertar em todos os que escolhem ou usam os nossos produtos.

Nós dedicamos muito tempo, utilizamos muito conhecimento e pensamos muito para criar o tipo de produto que os nossos consumidores realmente precisam e desejam. Esse tipo de cuidado, pensado para você, significa inovar com reflexão. Não é apenas design pelo design. É design para o consumidor.

Para nós, significa criar produtos mais

fáceis de usar e que tornam as tarefas mais agradáveis, permitindo que os nossos consumidores experimentem o que há de mais valioso no século XXI: o bem-estar.

Nossa intenção é tornar esse bem-estar acessível para mais pessoas, com maior frequência no cotidiano e em todo o mundo.

Portanto, quando dizemos que estamos pensando em você, é exatamente isso que queremos dizer.

Saiba mais sobre o que fazemos pensando em você no site:

[www.electrolux.com.br](http://www.electrolux.com.br)

### ► Índice

#### Leitura do manual: uma atitude natural do consumidor consciente

Ao ler este manual, você está diante de um direito e de uma atitude responsável: conhecer as instruções de uso do produto evita sérios danos ao usuário, diminui drasticamente acidentes domésticos e permite a você utilizar melhor a tecnologia do produto, obtendo um retorno inteligente do investimento feito.

Informações de segurança	3
Especificações técnicas	4
Conheça o Ergorapido e seus acessórios	4
Cuidados antes de aspirar	6
Limpeza e manutenção	8
Solucionando problemas	12
Guia rápido	13
Meio ambiente	13
Serviço de Atendimento ao Consumidor	14

▶ Anotações

▶ Informações de segurança

*A Electrolux mostra a você como aumentar a vida útil do aspirador e evitar acidentes domésticos.*

Verifique se a tensão da rede elétrica é a mesma da etiqueta do carregador antes de ligá-lo.
Conecte o carregador em uma tomada exclusiva e em perfeito estado para evitar sobrecarga na rede elétrica e/ou mau contato na tomada.
Desligue o aspirador sempre que fizer limpeza/manutenção do produto.
Não prenda, torça, estique ou amarre o cabo elétrico do carregador.
Nunca desligue o carregador da tomada puxando-o pelo cabo elétrico. Use o plugue.
Nunca deixe o cabo elétrico tocar superfícies molhadas, quentes ou cortantes.
Ocorrendo danos ao cabo elétrico, este deverá ser substituído somente pelo Serviço Autorizado Electrolux, de forma a não oferecer riscos ao usuário nem danos ao produto.
Não permita que seu aspirador seja manuseado por crianças ou pessoas não capacitadas para fazê-lo.
Após desembalar o produto, mantenha o material da embalagem fora do alcance de crianças.
Nunca deixe o produto ligado sem sua supervisão.
Não molhe o aspirador de pó nem o utilize com as mãos molhadas, pois pode haver riscos de choque elétrico.
Produtos em spray aerosol podem ser inflamáveis. Não os utilize perto do aspirador.
Não utilize seu aspirador quando ele apresentar sinais visíveis de danos.
A utilização deste produto deve ser feita apenas em ambientes domésticos.
Não deixe o aspirador exposto diretamente a luz solar.
Evite expor o aspirador a calor intenso.
Não deve desmontar a bateria, provocar-lhe um curto circuito, colocá-la numa superfície de metal ou expô-la a calor intenso.
Este produto é de uso exclusivamente doméstico.
Nunca aspire:
Qualquer tipo de líquidos nem brasas de pontas de cigarro: pode haver risco de explosão.
Partículas de poeira muito finas, como toner, gesso e cimento: esses resíduos podem ir para o motor, uma vez que têm uma espessura que dificulta a retenção da partícula no filtro cilíndrico.
Objetos grandes, como pedaços de tecido, pedaços grandes de papel, revestimento de maços de cigarro: eles podem obstruir a passagem do ar no produto.
Objetos cortantes, como grampos, alfinetes, agulhas e vidros: eles podem danificar os filtros.

\* A Electrolux recomenda o cumprimento dos procedimentos descritos neste manual para que não haja riscos ao usuário nem danos ao produto.

\* Lembre-se: não seguir as orientações pode levar à perda da garantia.

\* Para a sua segurança e comodidade, apenas os profissionais treinados pela Electrolux estão autorizados a consertar o produto.

## ► Especificações técnicas

*Tecnologia e design compõem as características do Ergorapido.*

Produto	Ergorapido			
	ERG01	ERG02	ERG03	ERG04
Modelo	ERG01	ERG02	ERG03	ERG04
Peso líquido (kg)	2,52	2,52	2,52	2,52
Tensão (Vcc)	12	12	12	12
Vácuo (mbar) - móvel	30	30	30	30
- conjunto	20	20	20	20
Cor	Diamond Sand	Magenta	Tangerine	Havanna Brown
<b>Carregador</b>				
Tensão (V~)	127 OU 220	127 OU 220	127 OU 220	127 OU 220
Frequência (Hz)	50-60	50-60	50-60	50-60

## ► Anotaciones

## ► Conheça o Ergorapido e seus acessórios

*Design inteligente e diversidade dos acessórios do aspirador facilitam o trabalho doméstico do consumidor Electrolux.*

- 1A Botão ligar/desligar
- 1B Botão ligar/desligar
- 2 Cabo para manuseio
- 3 Parafuso de bloqueio
- 4 Botão libertar
- 5A Estação de carregamento (unid. de parede)
- 5B Estação de carregamento (unid. de chão)
- 6 Carregador
- 7 Filtro fino
- 8 Pré-filtro
- 9 Botão libertar
- 10 Luz piloto de carregamento
- 11 Compartimento de pó
- 12 Tampa de aspiração
- 13 Luz piloto
- 14 Escova pequena
- 15 Bocal para frestas e rodapés
- 16 Botão de liberação da escova de rolo
- 17 Tampa de escotilha para escova de rolo
- 18 Escova de rolo

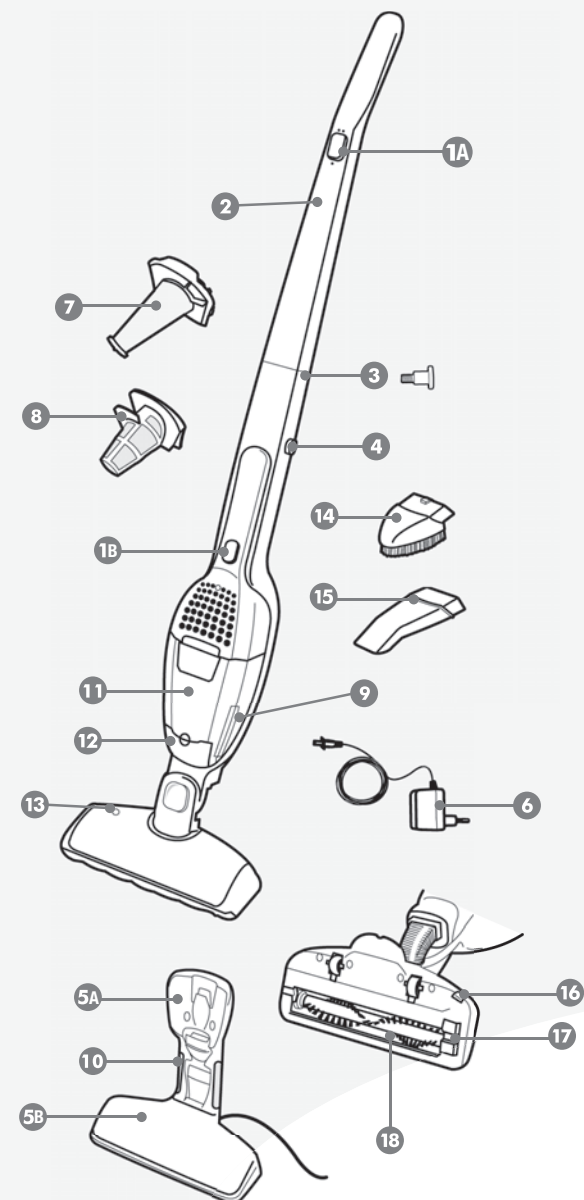
► **Servicio de Atención al Consumidor**

*Atenta a los derechos y a las dudas del consumidor, Electrolux tiene un equipo especializado para orientarlo sobre los productos.*

Cuando vaya contactar el Servicio de Atención al Consumidor tenga en manos:

- Código de Identificación del producto;
- Factura de compra;
- Dirección y teléfono para contacto.

*Thinking of you*  
**Electrolux**

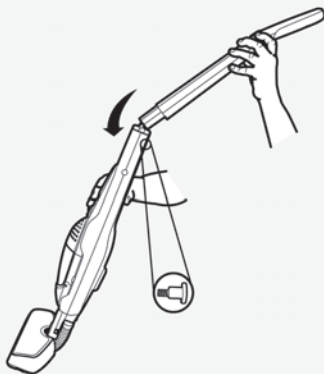


## ► Cuidados antes de aspirar

*A Electrolux mostra, passo-a-passo, o que você deve fazer antes de iniciar uma tarefa com o Ergorapido.*

### Desembalar e montar

1. Verifique se todas as peças se encontram na caixa.
2. Encaixe o cabo para manuseio, introduzindo-o com cuidado no corpo principal inferior. Certifique-se de que o cabo não embole.
3. Ajuste o cabo apertando o parafuso de fixação fornecido.
4. Utilize uma chave de fenda ou uma moeda.



### Estação de carregamento

1. Coloque a estação de carregamento próximo a uma tomada elétrica (bem afastada de fontes de calor ou de locais úmidos).
2. Introduza o carregador na tomada elétrica e ligue-o à estação de carregamento.
3. Por baixo da estação de carregamento, existe um espaço vazio onde poderá ser enrolado o cabo.
4. A unidade de parede poderá ser igualmente montada em uma parede.
5. Retire a unidade de parede da unidade de chão.
6. Certifique-se sempre de que a parede consegue suportar o peso do Ergorapido.
7. Coloque o Ergorapido na estação de carregamento.
8. Certifique-se sempre de que o Ergorapido se encontra desligado quando for colocado na estação de carregamento.
9. Acenderá uma luz piloto assim que o Ergorapido entrar em contato com a estação de carregamento.

## ► Guía rápido

*Acciones esenciales para que usted utilice correctamente el producto.*

- Verifique si la tensión del tomacorriente donde el cargador será conectado.
- Certifíquese de que el producto esteja correctamente conectado en el cargador.
- Efectue la limpieza periodica de los filtros y depósito.
- Al finalizar la limpieza conecte novamiente la aspiradora en el cargador.

Obs: La primeira carga de la batería debe ser de 24 horas.  
Para las recargas posteriores, si preferes, deixa lo cargador constantemente conectado en el tomacorriente.

## ► Medio ambiente

*En la busca de un planeta mejor para todos, Electrolux y usted tienen una sociedad natural en pro del medio ambiente.*

Electrolux tiene el compromiso de ofrecer productos que consuman menos recursos naturales, como agua y energía, que generen menos ruido y sean fabricados con materiales reciclables, colaborando con la preservación del medio ambiente.

A pesar de su producto ser fabricado dentro de las más altas normas de calidad y seguridad, llegará un día en que deberá ser sustituido por un nuevo. En este momento, usted deberá buscar informaciones junto al sector de limpieza de su ciudad sobre a mejor forma de desecharlo. Practicando esta colecta selectiva usted contribuirá para reducir el volumen diario de residuos enviados a los depósitos de basura, disminuir la extracción de nuevos recursos naturales, ayudar en la limpieza urbana y promover la salud pública y la generación de empleos directos e indirectos, además de actuar para la mejoría de la calidad de vida local y global, entre otros beneficios.

### Política ambiental Electrolux

“Es nuestra intención conducir las acciones de la empresa dentro del concepto de desarrollo sustentable, de forma que nuestros productos, servicios y manufactura tengan el menor impacto para la sociedad.”

Si usted desea desechar su aspirador, las baterías deberán ser removidas. Se recomienda que sean enviadas a un servicio autorizado Electrolux de su preferencia, para que podamos destinarlas correctamente, evitando daños al medio ambiente.

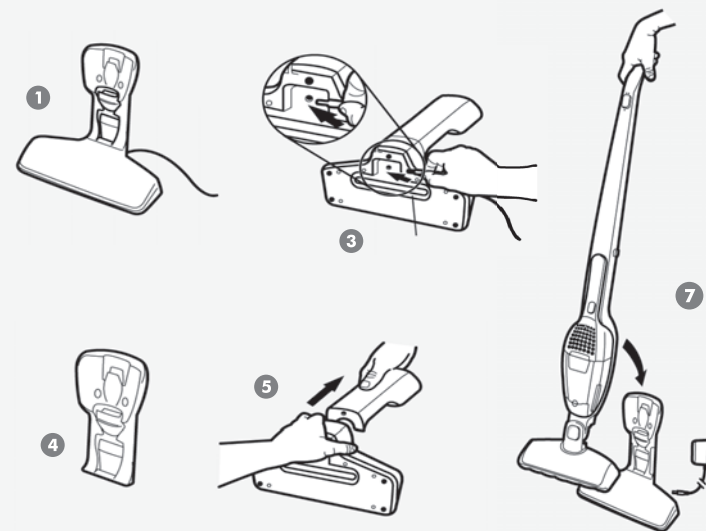
## ► Solucionando problemas



*Electrolux enseña al consumidor como solucionar, en casa, algunos problemas de funcionamiento del producto.*

Caso su aspiradora presente algún problema de funcionamiento, verifique abajo en el cuadro de probables causas, las soluciones posibles. Efectúe las correcciones que puedan ser realizadas en casa. No mejorando el funcionamiento, consulte el Servicio Autorizado Electrolux.

Sintomas	Causas	Solução
La aspiradora no prende o paró de funcionar.	Producto con baja carga de batería.	Recargue el producto.
	Interruptor con defecto.	Busque el Servicio Autorizado.
Reducción de la capacidad de Succión.	El producto no esta bien encajado en el cargador.	Verifique el encaje.
	Filtros sucios.	Efectue la limpieza de los filtros.
El Producto no carga.	El cargador no esta perfectamente conectado en el tomacorriente.	Verifique el encaje.
	El producto no esta bien encajado en el cargador.	Verifique el encaje.
	Batería con defecto.	Busque el Servicio Autorizado.



- Não há perigo de sobrecarregamento da bateria.
- O carregamento completo das baterias antes da primeira utilização demorará cerca de 24 horas.
- As baterias do seu Ergorapido duram entre 18-20 minutos dependendo de como ele é utilizado.
- Quando o Ergorapido estiver totalmente descarregado, será necessário carregá-lo durante aproximadamente 15 a 20 horas, de modo a recuperar a sua capacidade total.
- O aparelho deve permanecer no carregador quando não estiver sendo utilizado.
- Por baixo da estação de carregamento, existe um espaço vazio onde poderá ser enrolado o cabo.
- A unidade de parede poderá ser montada numa parede, etc.
- Retire a unidade de parede desapertando o parafuso por baixo da unidade de chão.
- Certifique-se sempre de que a parede consegue suportar o peso do Ergorapido.
- Se bateria estiver completamente carregada, e durar menos de 8 minutos, pode indicar alguma resistência ao carregamento, que ocorre sempre que o aspirador for utilizado por um período curto de tempo.
- Neste caso, é necessário carregar completamente a bateria e utilizar o aspirador até estar completamente vazia.
- Em seguida, recarregue a bateria. Repita o processo se necessário.
- O carregador fica quente durante o ciclo de carregamento. Este aquecimento é completamente normal.

## ► Limpeza e manutenção

*Pequenos cuidados e pouco tempo bastam para manter a limpeza e a conservação do seu aspirador.*

Faça regularmente a limpeza nas peças principais utilizando um pano úmido, deixando-as secas antes de guardá-las.

### Esvaziar / Limpar

- O compartimento de pó do Ergorapido, deverá ser esvaziado quando estiver cheio.
- É necessário limpar o compartimento de pó, e os filtros de vez em quando, para manter um elevado poder de sucção.
- Nunca utilize, limpe ou faça a manutenção do aspirador enquanto ele estiver ligado.
- Não use álcool, saponáceos, água quente ou solventes para efetuar a limpeza.
- O filtro deve ser substituído quando estiver visivelmente sujo.
- Não lave os filtros em máquinas de lavar roupas/louças e nem os exponha à luz direta do sol, a fim de evitar secagem rápida e extrema.

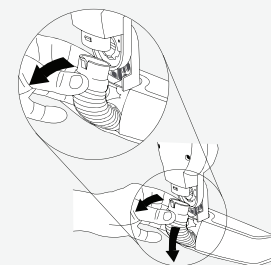
### Se você possui outro aspirador de pó

1. Utilizando o outro aspirador, eleve a tampa de aspiração e encaixe a extremidade da mangueira na abertura de aspiração.
2. aspire o compartimento de pó.



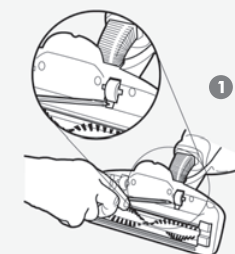
### Limpieza de los fuelles

- A veces se pueden atascar objetos en los fuelles, y esto puede afectar a la potencia de succión de su Ergorapido.
1. Retire los fuelles aflojando el cierre y tire de los fuelles.
  2. Limpie los fuelles con un palillo o un objeto similar.
  3. Vuelva a colocar los fuelles en el lugar de conexión.
  4. Ajústelos con el cierre.



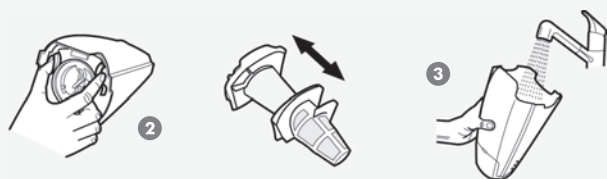
### Limpieza de las ruedas

- Si la rueda se atasca por hilos o por la suciedad:
1. Extraiga las ruedas insertando un destornillador en la cavidad y aflojándolas.
  2. Extraiga los hilos o cualquier otro objeto que pueda haberse atascado en los ejes de las ruedas.
  3. Vuelva a montar las ruedas presionándolas en sus guías.



**Si usted desea desechar su aspirador, las baterías deberán ser removidas. Se recomienda que sean enviadas a un servicio autorizado Electrolux de su preferencia, para que podamos destinarlas correctamente, evitando daños al medio ambiente.**

3. Separe los dos filtros . El depósito de polvo, el filtro previo y el filtro fino, se pueden sacudir para limpiarse, o bien lavarse y enjuagarse con agua templada.
4. Asegúrese de que las piezas estén secas antes de volver a montarlas.
5. Vuelva a montarlas en el orden inverso.
- **No lave nunca los contenedores para polvo ni los filtros en el lavavajillas.**

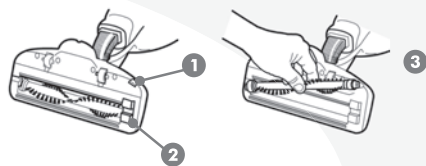


### Limpeza del cepillo de rodillo

- Si el cepillo de rodillo se bloquea o se atasca por cualquier motivo, el piloto indicador de la boquilla de suelos se apagará. Debe se limpiar el cepillo de rodillo.

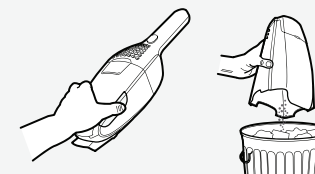


1. Presione el botón de bloqueo del cepillo de rodillo.
2. De ese modo, la cubierta con cierre se soltará ligeramente, permitiendo quitar el cepillo de rodillo.
3. Una vez extraído el rodillo, límpielo.
4. Con la ayuda de unas tijeras o un cuchillo afilado, retire con cuidado cualquier partícula, como por ejemplo hilos, que puedan haberse enredado.
5. Vuelva a colocar el cepillo de rodillo y asegúrese de que se ajusta a sus guías y puede girar sin problemas.
6. Vuelva a colocar la cubierta.



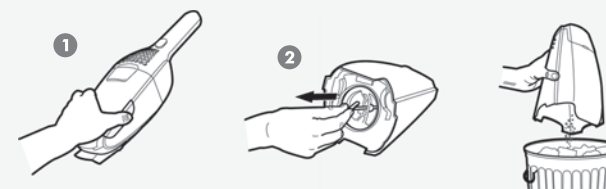
### Limpeza do compartimento de pó

- Limpe periódicamente o compartimento de pó, ou toda vez que estiver cheio.
1. Aperte o botão de abertura e retire o compartimento para pó.
  2. Retire e esvazie os filtros.
  3. Reposicione os filtros de maneira correta e pressione o compartimento de pó para trás para encaixá-lo.



### Limpeza rápida do filtro fino (recomendada a cada três limpezas)

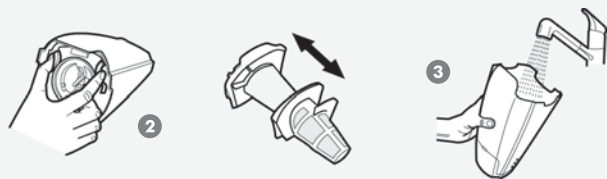
- Se o Ergorapido aparentar possuir um fraco poder de sucção, poderá ser necessário limpar o filtro fino.
1. Retire o compartimento de pó pressionando o botão de liberação.
  2. Puxe e solte a mola da limpeza dos filtros de 5 a 6 vezes de forma que libere o pó dos filtros.
  3. É importante libertar totalmente a mola da sua posição exterior.



### Limpeza cuidadosa do compartimento de pó e dos filtros (recomendada a cada cinco limpezas)

1. Retire a totalidade do compartimento de pó pressionando o botão de liberação.
2. Retire ambos os filtros pressionando os botões de liberação, conforme apresentado na imagem.

3. Separe ambos os filtros. Para limpar o compartimento de pó, o pré-filtro e o filtro fino, você pode sacudi-los ou lavá-los com água morna.
  4. Certifique-se de que as peças estão secas antes de montá-las novamente.
  5. Monte novamente no sentido inverso.
- **Nunca lave os compartimentos ou os filtros de pó em uma máquina de lavar louça.**

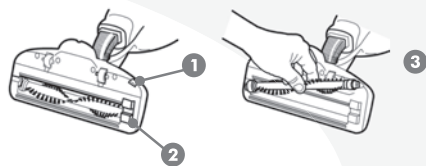


**Limpeza da escova de rolo**

- Se a sua escova de rolo ficar bloqueada ou entupida por algum motivo, a luz piloto do bocal de chão apagará. Poderá então ser necessário limpar a escova de rolo.

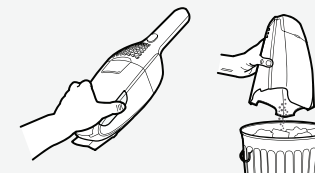


1. Pressione o botão de liberação do rolo.
2. A tampa de escotilha soltará ligeiramente e a escova de rolo poderá ser retirada nesse momento.
3. Retire a escova de rolo e limpe-a.
4. Utilize cuidadosamente uma tesoura ou uma faca para remover quaisquer objetos, tais que possam ter ficado presos.
5. Recoloque a escova e certifique-se de que se encaixa em seu local respectivo e de que gira livremente.
6. Feche novamente a tampa de escotilha.



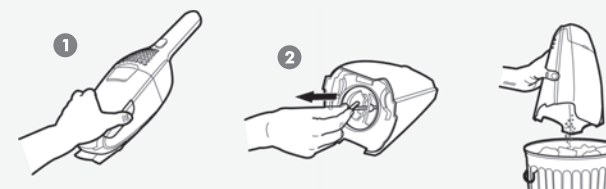
**Para limpiar el depósito del polvo**

- Limpie periódicamente el compartimiento de polvo, o toda vez que este lleno.
1. Apriete el botón de abertura y retire el compartimiento para polvo.
  2. Retire y vacíe los filtros.
  3. Reposicione los filtros de manera correcta y presione el compartimiento de polvo para atrás para encajarlo.



**Limpieza rápida del filtro fino (recomendado cada tres limpiezas)**

- El filtro fino se debe limpiar cuando la potencia de aspiración de la aspiradora Ergorapido es insuficiente.
1. Para extraer completamente el depósito de polvo presione el botón de bloqueo.
  2. Tire y suéltelo del muelle unas 5 o 6 veces para quitar el polvo de los filtros.
  3. Es muy importante soltar el muelle desde su posición más exterior.



**Limpieza a fondo del depósito del polvo y los filtros (recomendado cada cinco limpiezas)**

1. Para extraer completamente el depósito de polvo presione el botón de bloqueo.
2. Para quitar los dos filtros pulse los botones de bloqueo, tal y como se muestra en la ilustración.

## ► Limpieza y mantenimiento

*Pequeños cuidados y poco tiempo son suficientes para mantener la limpieza y la conservación de su aspiradora.*

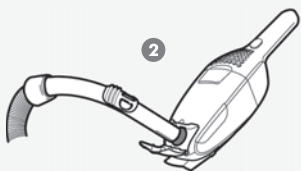
- Efectúe periódicamente la limpieza en las principales piezas utilizando un paño húmedo. Déjelas secar antes de guardarlas nuevamente.

### Vaciar/Limpiar

- El depósito de polvo de el Ergorapido debe vaciarse cuando está lleno
- Es necesario limpiar periódicamente el depósito de polvo, y los filtros de vez en cuando, para mantener una potencia de succión elevada.
- El compartimiento para polvo podrá ser lavado en agua corriente.
- Nunca utilice, limpie o efectúe mantenimiento de la aspiradora mientras esté encendido.
- No use alcohol, saponáceos, agua caliente o solventes para efectuar la limpieza.
- El filtro debe ser substituído cuando este visiblemente sucio.
- No lave los filtros en máquinas de lavar ropas/vajillas y ni los exponga a la luz directa del sol, de modo a evitar secado rápido y extremo.

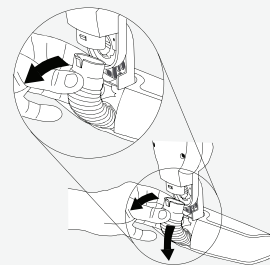
### Se usted posee otra aspiradora de polvo

1. Utiliando la outra aspiradora, eleve la tapa de aspiración y encaje la extremidade de la manguera en la abertura de aspiración.
2. Aspire el compartimiento de polvo.



## Limpeza dos tubos

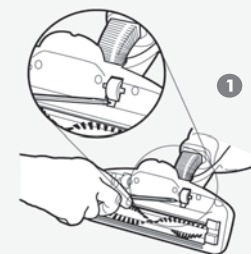
- Por vezes, podem ficar objetos presos nos tubos, e que podem acabar afetando o poder de sucção de seu Ergorapido.
1. Remova os tubos soltando o engate e retirando em seguida os tubos do acessório.
  2. Limpe os utilizando uma vara ou um objeto semelhante.
  3. Coloque os tubos novamente no acessório.
  4. Bloquee-os utilizando o engate.



## Limpeza das rodas

Se uma roda estiver encravada devido a fios ou sujeira:

1. Remova as rodas soltando-as cuidadosamente com uma chave de fenda introduzida na cavidade.
2. Remova fios ou quaisquer outros objetos que possam ter se enrolado nos eixos das rodas.
3. Monte novamente as rodas pressionando-as novamente em direção às suas respectivas guias.



**Se você desejar descartar seu aspirador, as baterias deverão ser removidas. Recomenda-se que estas sejam enviadas a um serviço autorizado Electrolux de sua escolha, para que possamos destiná-las corretamente, evitando danos ao meio ambiente.**

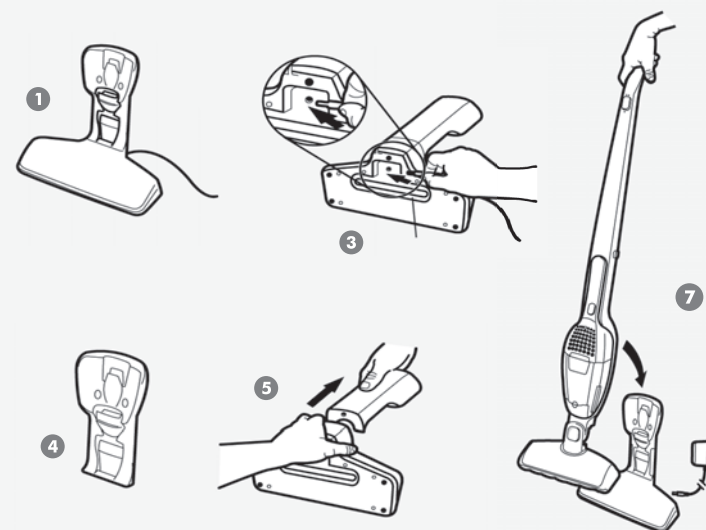
## ► Solucionando problemas



*A Electrolux ensina ao consumidor como solucionar, em casa, alguns problemas de funcionamento do produto.*

Caso seu aspirador apresente algum problema de funcionamento, verifique abaixo no quadro de prováveis causas, as soluções possíveis. Efetue as correções que possam ser realizadas em casa. Não melhorando o funcionamento, consulte o Serviço Autorizado Electrolux.

Sintomas	Causas	Solução
O aspirador não liga ou parou de funcionar.	Produto com baixa carga de bateria.	Recarregue a bateria.
	Interruptor com defeito.	Procure o Serviço Autorizado.
Redução da capacidade de sucção.	Recipiente cheio ou bocal bloqueado.	Efetue a limpeza do recipiente ou desobstrua o bocal.
	Filtros sujos.	Efetue a limpeza dos filtros.
O produto não carrega.	O carregador não está perfeitamente conectado à tomada.	Verifique o encaixe.
	O produto não está devidamente encaixado no carregador.	Verifique o encaixe.
	Bateria com defeito.	Procure o Serviço Autorizado.



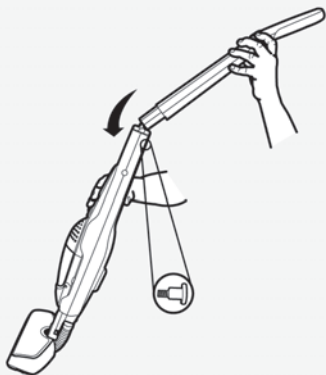
- No hay riesgo de la batería se sobrecarge.
- La carga completa de las baterías antes de la primera utilización tendrá una duración cerca de 24 horas.
- Las baterías del Ergorapido duran cerca de 18-20 minutos dependiendo de cómo se utiliza.
- Cuando el Ergorapido se encuentre totalmente descargada, se necesitarán aproximadamente de 15 a 20 horas de carga, hasta alcanzar la capacidad total.
- O aparato debe reposar permanentemente en el cargador, cuando no se esté utilizando.
- La unidad de pared se puede instalar en una pared, etc.
- Para desmontar la unidad de pared se debe desatornillar el tornillo situado debajo de la unidad de suelo.
- Asegúrese siempre de que la pared pueda soportar el peso de la aspiradora Ergorapido.
- Si cuando la batería esta totalmente cargada y dura menos de 8 minutos, es posible que presente algún tipo de resistencia a la carga que aumenta cada vez que se utiliza la aspiradora durante un periodo de tiempo corto.
- En ese caso, debe cargar la batería por completo y utilizar la aspiradora hasta que la batería se esgote.
- A continuación, debe volver a cargar la batería. Repetir el proceso si necesario.
- Durante el ciclo de carga, el cargador se recalienta. Este calentamiento es completamente normal.

## ► Cuidados antes de aspirar

*Electrolux muestra, paso a paso, lo que usted debe hacer antes de iniciar una tarea con el Ergorapido.*

### Desembalaje y montaje

1. Compruebe que en la caja se suministren todas las piezas.
2. Ajuste el asa insertándola con cuidado en la parte inferior del cuerpo principal. Asegúrese de que el cable no se atasque.
3. Ajuste el cable apretando el tornillo de fijación que se suministra.
4. Utilice un destornillador o una moneda.



### Base de carga

1. Coloque la base de carga cerca de una toma de corriente (alejada de fuentes de calor o de lugares mojados).
2. Inserte el cargador en la toma de corriente y conéctelo a la base de carga.
3. Debajo de la base de carga existe un hueco para enrollar el cable.
4. La unidad de pared también se puede instalar en una pared.
5. Libere la unidad de pared de la unidad de suelo.
6. Asegúrese de que la pared pueda soportar el peso de el Ergorapido.
7. Coloque el Rapido en la base de carga.
8. Asegúrese siempre de que el Rapido esté apagada cuando la coloque en la base de carga.
9. Un piloto indicador se encenderá cuando el Rapido entre en contacto con la base de carga.

## ► Guia rápido

*Ações essenciais para você utilizar corretamente o produto.*

- Verifique a tensão da tomada onde o carregador será conectado.
- Certifique-se de que o produto esteja devidamente encaixado no carregador ao recarregar.
- Efetue limpezas periódicas de filtros e recipiente.
- Ao terminar a limpeza conecte novamente o aspirador no carregador.

Obs: A 1ª carga da bateria deve ser de 24 horas.

Para as recargas posteriores, se preferir, deixe o carregador constantemente conectado na tomada.

## ► Meio ambiente

*Na busca de um planeta melhor para todos, a Electrolux e você têm uma parceria natural em prol do meio ambiente.*

A Electrolux tem o compromisso de oferecer produtos que consumam menos recursos naturais, como água e energia, que gerem menos ruído e sejam fabricados com materiais recicláveis, colaborando com a preservação do meio ambiente.

Apesar de seu produto ser fabricado dentro dos mais altos padrões de qualidade e segurança, vai chegar um dia em que deverá ser substituído por um novo. Nesse momento, você deverá procurar informações junto ao departamento de limpeza da sua cidade sobre a melhor forma de descartá-lo. Praticando esta coleta seletiva você contribuirá para reduzir o volume diário de resíduos enviados a aterros, diminuir a extração de novos recursos naturais, ajudar na limpeza urbana e promover a saúde pública e a geração de empregos diretos e indiretos, além de atuar para a melhoria da qualidade de vida local e global, entre outros benefícios.

### Política ambiental Electrolux

“É nossa intenção conduzir as ações da empresa dentro do conceito de desenvolvimento sustentável, de forma que nossos produtos, serviços e manufatura tenham o menor impacto para a sociedade.”

Se você desejar descartar seu aspirador, as baterias deverão ser removidas. Recomenda-se que estas sejam enviadas a um serviço autorizado Electrolux de sua escolha, para que possamos destiná-las corretamente, evitando danos ao meio ambiente.

► Serviço de Atendimento ao Consumidor

*Atenta aos direitos e as dúvidas do consumidor, a Electrolux tem uma equipe especializada para orientá-lo sobre os produtos.*

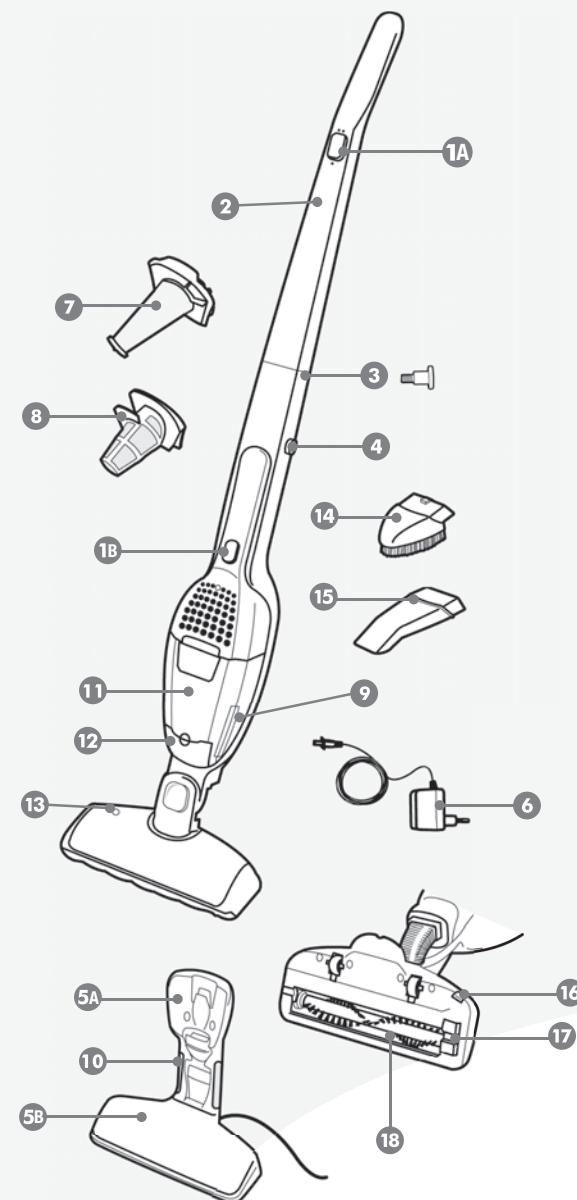
Ao acessar o SAC tenha em mãos:

- Código de Identificação do produto;
- Nota fiscal de compra;
- Seu endereço, CEP e telefone para contato.

**SAC: 0 xx 41 3340-4321**

*Pensando em você*

**Electrolux**



## ► Especificaciones técnicas

*Tecnología y diseño componen las características del Ergorapido.*

Producto	Ergorapido			
	ERG01	ERG02	ERG03	ERG04
Modelo	ERG01	ERG02	ERG03	ERG04
Peso líquido (kg)	2,52	2,52	2,52	2,52
Tensión (Vcc)	12	12	12	12
Vacio (mbar) - móvil	30	30	30	30
- conjunto	20	20	20	20
Cor	Diamond Sand	Magenta	Tangerine	Havanna Brown
<b>Cargador</b>				
Tensión (V~)	127 OU 220	127 OU 220	127 OU 220	127 OU 220
Frecuencia (Hz)	50-60	50-60	50-60	50-60

## ► Conozca el Ergorapido y sus accesorios

*Diseño inteligente y diversidad de los accesorios de la aspiradora facilitan el trabajo doméstico del consumidor Electrolux.*

- 1A Botón de encendido y apagado
- 1B Botón de encendido y apagado
- 2 Asa
- 3 Tornillo de cierre
- 4 Botón de liberación
- 5A Unidad de pared de la base de carga
- 5B Unidad de suelo de la base de carga
- 6 Cargador
- 7 Filtro fino
- 8 Filtro previo
- 9 Botón de liberación
- 10 Indicador de carga
- 11 Contenedor para polvo
- 12 Cubierta de aspiración
- 13 Piloto indicador
- 14 Cepillo pequeño
- 15 Boquilla para rincones y hendiduras
- 16 Botón de bloqueo del cepillo de rodillo
- 17 Cubierta con cierre del cepillo de rodillo
- 18 Cepillo de rodillo

## Aspiradora de Polvo Portátil ..... Ergorapido

### ► ¡El diseño que fue creado pensando en usted!

Usted se recuerda la última vez en que abrió un regalo que lo hizo decir: "¡Uau! ¿Como fue que has adivinado? ¡Era exactamente lo que yo quería!" Este es el tipo de sentimiento que los diseñadores de Electrolux buscan despertar en todos los que eligen o utilizan nuestros productos.

Dedicamos mucho tiempo, utilizamos mucho conocimiento y pensamos mucho para crear el producto que nuestros consumidores realmente necesitan y desean. Este tipo de cuidado, pensado para usted, significa innovar con reflexión. No es apenas diseño por el diseño. Es diseño para el consumidor.

Para nosotros, significa crear productos más

fáciles de utilizar y que hacen las tareas más agradables, permitiendo que nuestros consumidores prueben lo que hay de más valioso en el siglo XXI: el bien-estar.

Nuestra intención es tomar este bien-estar accesible para más personas, con mayor frecuencia en el cotidiano y en todo el mundo.

Por lo tanto, cuando decimos que estamos pensando en usted es exactamente esto que queremos decir.

Tenga más sobre lo que pensamos para usted en la página web:

[www.electrolux.com](http://www.electrolux.com)

## ► Índice

### Lectura del manual: una actitud natural del consumidor consciente

Al leer este manual, usted está delante de un derecho y de una actitud responsable: conocer las instrucciones de uso del producto evita serios daños al usuario, disminuye drásticamente accidentes domésticos y permite al consumidor utilizar mejor la tecnología del producto, lo que resulta en un retorno inteligente de la inversión realizada.

Informaciones de seguridad	17
Especificaciones técnicas	18
Conozca el Ergorapido y sus accesorios	18
Cuidados antes de aspirar	20
Limpieza y mantenimiento	22
Solucionando problemas	26
Guía rápido	27
Medio ambiente	27
Servicio de Atención al Consumidor	28

## ► Informaciones de seguridad

*Electrolux le muestra como aumentar la vida útil de la aspiradora y evitar accidentes domésticos.*

Verifique si la tensión de la red eléctrica es la misma de la etiqueta del cargador antes de prenderlo.
Conecte el cargador en un tomacorriente exclusivo y en perfecto estado para evitar sobrecarga en la red eléctrica y/o mal contacto en el enchufe.
Desconecte la aspiradora siempre que vaya efectuar la limpieza o mantenimiento del producto.
No ate, tuerza, estire o amarre el cable eléctrico.
Nunca desconecte el cargador del tomacorriente tirando del cable eléctrico. Use el enchufe.
Nunca permita que el cable eléctrico toque superficies mojadas, calientes o cortantes.
Ocurriendo daños al cable eléctrico, este deberá ser sustituido solamente por el Servicio Autorizado Electrolux, de modo que no ofrezca riesgos al usuario ni daños al producto.
No permita que su aspiradora sea operada por niños o personas no capacitadas para hacerlo.
Después de desempacar el producto, mantenga el material del embalaje fuera del alcance de niños.
Nunca deje su producto prendido sin su supervisión.
No moje, ni utilice el producto con las manos o pie mojados, ya que podrán ocurrir descargas eléctricas.
Productos en spray aerosol pueden ser inflamables. No utilícelos cerca de la aspiradora.
No utilice nunca la aspiradora cuando la carcasa presente daños visibles.
La utilización del producto es únicamente para la limpieza normal doméstica.
No deje nunca la aspiradora a la luz directa del sol.
Evite la exposición de la aspiradora al calor extremo.
La batería no deberá desmontarse, cortocircuitarse, colocarse contra una superficie metálica ni exponerse a temperaturas elevadas.
Este producto es de uso exclusivamente doméstico.
Nunca aspire:
Cualquier tipo de líquidos inflamables ni brasas de puntas de cigarrillos: puede existir riesgo de explosión.
Partículas de polvo muy finas, como tóner, yeso y cemento: ellas pueden tapar los poros de la bolsa desechable o ir para el motor, causando daños.
Objetos grandes, como pedazos de tela, pedazos grandes de papel, envoltorio de cajas de cigarrillo: ellos pueden obstruir el pasaje del aire por la manguera.
Objetos cortantes, como broches, agujas y vidrios: pueden cortar la bolsa desechable.

\* Electrolux recomienda el cumplimiento de los procedimientos descritos en este manual para que no ocurran riesgos al usuario ni daños al producto.

\* Recuérdese: no seguir las orientaciones puede llevar a la pérdida de la garantía.

\* Para su seguridad y comodidad, solamente los profesionales entrenados por Electrolux están autorizados a reparar el producto.