



Parabéns! Você adquiriu um produto com a qualidade SCHULZ. Uma empresa com sistema de gestão ambiental: **ISO 14001**

Este produto Schulz combina tecnologia com facilidade de uso. Estamos à sua disposição para qualquer eventualidade.

## 1) INSPEÇÃO NO COMPRESSOR

**PARA A CORRETA UTILIZAÇÃO DO PRODUTO SCHULZ, RECOMENDAMOS A LEITURA COMPLETA DESTE MANUAL.**

Ele irá ajudá-lo a otimizar o rendimento, garantir o uso seguro e orientá-lo na manutenção preventiva do equipamento. Os números em negrito que constam do texto deste Manual, mencionam os principais componentes da pistola de pintura.

Ocorrendo um problema que não possa ser solucionado com as informações contidas neste manual, identifique na relação que acompanha o produto, o POSTO SAC SCHULZ mais próximo de você, que estará sempre pronto a ajudá-lo ou no site [www.schulz.com.br](http://www.schulz.com.br)

- Inspeção e verifique se ocorreram falhas aparentes causadas pelo transporte. Comunique qualquer dano ao transportador de imediato.

- Assegure-se de que todas as peças danificadas sejam substituídas e de que os problemas mecânicos e elétricos, sejam corrigidos antes de operar o compressor de ar.

- O número de série do compressor está localizado na plaqueta fixada na parte inferior do carter, escreva este número de série no espaço destinado para ele no Capítulo 13 - Prestação de Serviço, para futuras informações.

### IMPORTANTE

Este Manual de Instruções contém informações importantes de uso, instalação, manutenção e segurança, devendo o mesmo estar sempre disponível para o operador. Antes de operar o equipamento ou ao realizar manutenção, proceda a leitura deste manual entendendo todas as instruções, a fim de prevenir danos pessoais ou materiais ao seu compressor de pistão isento de óleo.

### ATENÇÃO

Sempre que utilizar um produto elétrico, deve-se observar certas precauções básicas de segurança a fim de reduzir riscos de incêndio, choque elétrico e danos pessoais.

## 2) CONFIGURAÇÃO DO PRODUTO

### Compressor composto de:

- 01 compressor de diafragma MS 2,3 AIR PLUS
- 01 manual de instruções do produto
- 01 manual da rede de assistência técnica autorizada

### Versão com kit acessórios, composto de:

- 01 pistola de pintura e pulverização
- 01 mangueira
- 02 porcas giratórias

## 3) APLICAÇÃO

Este compressor de ar SCHULZ deve ser utilizado apenas para a compressão do ar atmosférico, até a pressão máxima indicada em sua Plaqueta de Identificação/Adesivo Informativo.

Seguem algumas sugestões desenvolvidas para utilização em **serviços eventuais do tipo hobby**, tais como:

### Pequenas pinturas ou retoques de:



**Pulverizar:** Motores de automóveis, motos e outros

**Desodorizar:** Móveis e ambientes



### IMPORTANTE

Este produto é projetado para uma aplicação intermitente do tipo **Hobby (doméstico)**, ou seja, o compressor não deve ficar ligado continuamente por mais de 15 minutos e deve ficar desligado o mesmo tempo que ficou ligado, conforme recomendações da norma IEC 60034-1 (regime intermitente periódico de serviço S3 50%).

FIGURA 1 - SUGESTÃO DE APLICAÇÃO

## 4) CARACTERÍSTICAS TÉCNICAS

VAZÃO NA PRESSÃO DA PISTOLA*				PRESSÃO MÁXIMA		ROTAÇÃO rpm		POTÊNCIA DO MOTOR			DIMENSÕES (mm)			PESO C/ MOTOR
MÍNIMA		MÁXIMA		lb/col <sup>2</sup>	barg	50 Hz	60 Hz	hp	W	TENSÃO (V)	A	C	L	(kg)
pés <sup>3</sup> /min	l/min	pés <sup>3</sup> /min	l/min											
1,6	45	2,3	65	40	2,8	1420	1740	1,3	250	110 / 220	240	335	165	9,6

\* Válidas para pistola que acompanha o kit.

## 5) PRINCIPAIS COMPONENTES DO COMPRESSOR DE DIAFRAGMA

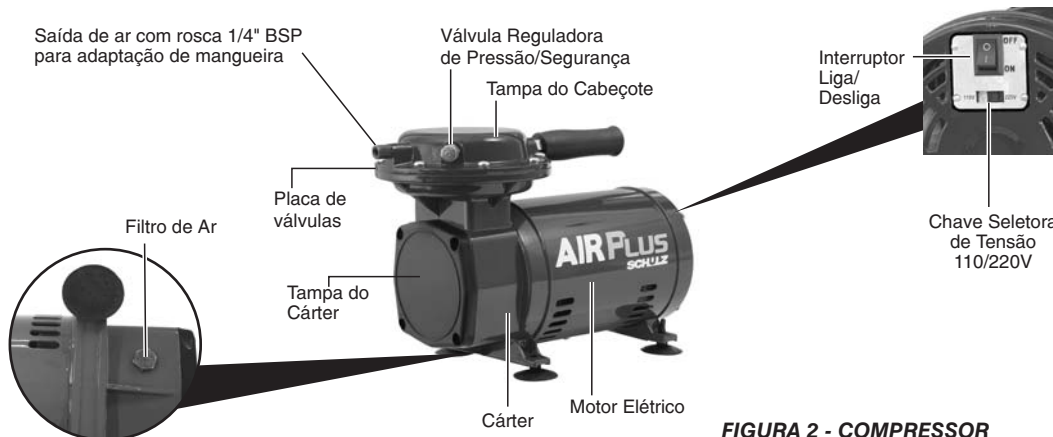


FIGURA 2 - COMPRESSOR

## 6) CUIDADOS

### ATENÇÃO GUARDE ESTAS INSTRUÇÕES

O Compressor de Ar se utilizado inadequadamente, pode causar danos físicos e materiais. A fim de evitá-los, siga as recomendações abaixo:

#### 1. Este equipamento:

- possui partes quentes, elétricas e peças em movimento;
- pode provocar interferências mecânicas ou elétricas em equipamentos sensíveis que estejam próximos;

## 6) CUIDADOS

#### 1. Este equipamento:

- não deve operar em locais onde pessoas não autorizadas, crianças ou animais possam ter acesso;
- requer uma pessoa autorizada para supervisão durante o uso, manutenção e equipamento de proteção individual (EPI) apropriado;
- deve ser operado em locais ventilados e com proteção contra umidade ou incidência de água.
- 2. Realize o trabalho em áreas bem ventiladas. O acúmulo de solvente e tinta pode ocasionar intoxicação, asfixia e riscos de explosão.
- 3. Não realize pinturas ou pulverizações em locais próximos a chamas, equipamentos elétricos ou superfícies quentes.
- 4. Certifique-se de que você não é alérgico ao produto a ser utilizado.
- 5. Não pulverize ácidos, materiais corrosivos, produtos químicos ou pesticidas sem total conhecimento de como usá-los, sob pena de sofrer problemas de saúde.
- 6. **O ar comprimido poderá conter contaminantes que causarão danos à saúde humana, animal, ambiental ou alimentícia, entre outras. O ar comprimido deve ser tratado com filtros adequados, conforme requisitos da sua aplicação e uso. Consulte a fábrica ou POSTO SAC SCHULZ para maiores informações.**

#### 7. Não coma nem fume durante a pintura.

8. Essas recomendações de segurança são orientativas. Para instruções completas, siga as informações do fabricante do produto a ser pulverizado/pintado.

9. Na presença de qualquer anomalia no equipamento, suspenda imediatamente o seu funcionamento e contate o POSTO SAC SCHULZ mais próximo.

## 7) INSTALAÇÃO

1. **Localização:** Instale/opere o compressor em uma área coberta, bem ventilada e livre de poeira (tinta) ver Figuras 3 e 4, gases tóxicos, umidade ou qualquer outro tipo de poluição. A temperatura ambiente máxima recomendada para trabalho é de 40°C.

#### 2. Ligação Elétrica:

2.1 Na Tabela 1 estão os dados orientativos do condutor e do "Fusível de Proteção da Instalação".

2.2 Verifique se a chave seletora de tensão está na posição adequada à rede elétrica local.

2.3 **Instruções para aterramento:** Este produto deve ser aterrado. Em caso de curto circuito, o aterramento reduz o risco de choque elétrico, através de um fio de descarga da corrente elétrica. Portanto conecte o cabo de aterramento ao terminal do motor ou na própria carcaça quando não o tiver.

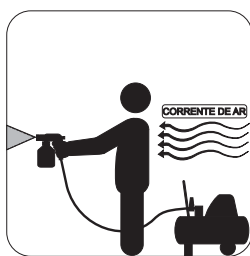


FIGURA 3 - CERTO

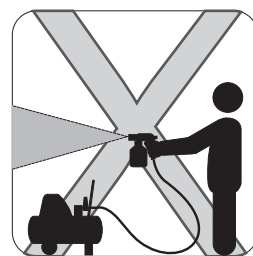


FIGURA 4 - ERRADO

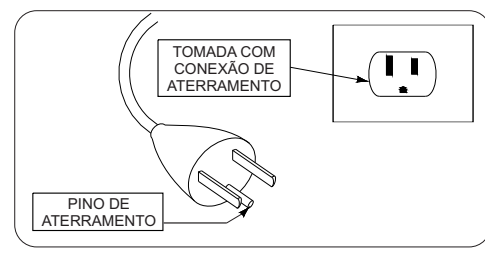


FIGURA 5 - CONEXÃO DO PLUGUE À TOMADA (MONOFÁSICO)

### CUIDADO

A instalação incorreta do aterramento pode resultar em risco de choque elétrico. Se há necessidade de substituição ou reparo do cabo ou do conector, não ligue o condutor Terra ao Neutro ou a outro qualquer. O cabo cuja superfície externa é verde, com ou sem listras amarelas, é o cabo de aterramento. Caso ocorra dúvidas quanto a estas informações ou se o produto está corretamente aterrado, consulte um electricista qualificado.

POTÊNCIA MOTOR (hp)	TENSÃO REDE (V)	CORRENTE MOTOR (A)	CONDUTOR (mm <sup>2</sup> )	DIST. MÁX. (m)	FUSÍVEL (A)
				QUEDA TENSÃO (%)	
1/3	127	4	1,5	2	10
				17	6
	220	2		59	

TABELA 1 - DADOS ORIENTATIVOS DE CONDUTOR E FUSÍVEL

#### Nota:

- A rede de distribuição de energia não deverá apresentar variação de tensão superior a  $\pm 10\%$ .
- A queda de tensão propiciada pelo pico de partida não deve ser superior a 10%.
- Para sua segurança, o compressor possui cabo elétrico com plugue 2P + T, não elimine o aterramento colocando um adaptador, acoplado um plugue com 2 pinos ou cortando o pino terra, pois isto pode causar choque elétrico.
- As despesas de instalação ocorrem por conta do cliente.

## 8) OPERAÇÃO DO COMPRESSOR

1. Antes de iniciar qualquer operação, abra a válvula reguladora de pressão/alívio (Figura 6) no sentido anti-horário, permitindo ao compressor uma partida sem carga.

**Nota:** Verifique se o compressor será utilizado conforme Figura 3, em caso negativo, isso acarretará falha e perda da garantia

2. Conecte a mangueira ao compressor e a pistola de pintura ou bico de encher pneu, conforme a necessidade.

Antes de utilizar a pistola de pintura, leia os capítulos seguintes.

3. Ligue o compressor através do interruptor (Figura 2).

4. Para obter-se a pressão necessária de acordo com o trabalho, feche a válvula reguladora de pressão no sentido horário (com a válvula totalmente fechada se atingirá a pressão máxima de 40 lbf/pol<sup>2</sup>).

5. Antes de desligar o compressor, gire totalmente a válvula reguladora de pressão no sentido anti-horário.

**Obs.:** Utilize (EPI) para abrir a válvula.

#### Nota:

- É normal o aquecimento do compressor do tipo ar direto e da mangueira com poucos minutos de operação.

- A válvula reguladora de pressão/segurança vem regulada e lacrada de fábrica, garantindo proteção ao equipamento e ao usuário. O rompimento do laque ou a sua eliminação, acarretarão na perda da garantia.

- Quando mudar de posição o compressor, como medida de segurança desligue o compressor.

- Desligue o compressor quando for limpar, filtrar, peneirar e repor a tinta na caneca da pistola de pintura.

- Para pinturas com tinta a base de óleo, vernizes ou solventes sintéticos onde é exigido um bom acabamento, utilize filtro para tratamento do ar (coalescente) para reter partículas e o condensado contido no ar comprimido.



FIGURA 6 - VÁLVULA REGULADORA DE PRESSÃO/ALÍVIO

## 9) PRINCIPAIS COMPONENTES DA PISTOLA DE PINTURA

- Corpo da pistola
- Regulador da agulha
- Mola da agulha
- Eixo da agulha
- Bico do fluido
- Agulha
- Luva de fixação da capa
- Gaxeta da agulha
- Parafuso de ajuste da gaxeta
- Gatilho
- Parafuso de fixação do gatilho
- Guarnição da caneca
- Caneca (600 ml)
- Tubo de fluido
- Capa de ar redonda
- Capa de ar leque

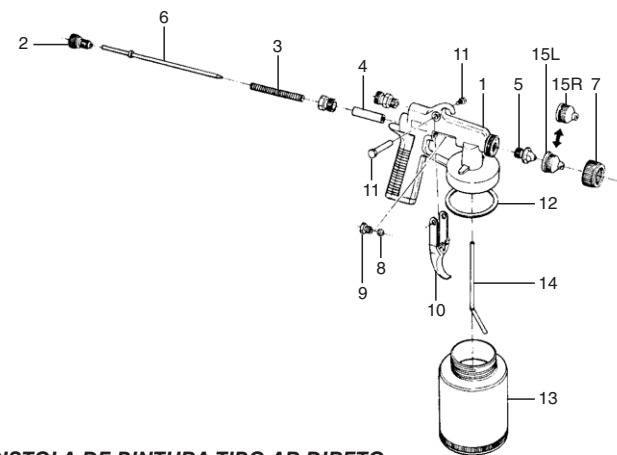


FIGURA 7 - PISTOLA DE PINTURA TIPO AR DIRETO

## 10) PREPARAÇÃO PARA A OPERAÇÃO DE PINTURA / PULVERIZAÇÃO

1. Prepare o material a ser utilizado de acordo com as instruções do fabricante.
2. Solte a caneca do corpo da pistola 1.
3. Abasteça 3/4 da caneca filtrando o material a ser utilizado com elemento filtrante (Figura 8). Recoloque a caneca no corpo da pistola e aperte-a firmemente.
4. Escolha a capa de acordo com o tipo de material a ser aplicado:
  - 4.1 - Para aplicar materiais de baixa viscosidade, utilize a capa de ar redonda (peça 15R) ou a capa de ar leque (peça 15L). Para ajustar a vazão e o acabamento, gire o regulador da agulha 2.

**Nota:** A pistola de pintura (\*) do kit de acessórios que acompanha o compressor está somente habilitada para utilizar com os seguintes tipos de tintas: acrílica, esmalte sintético, verniz, polieretano, tintas a base de água e tinta a base de óleo (sempre respeitando as informações técnicas do seu fabricante).

(\*) A pistola não atende as aplicações com tintas tipo látex ou texturizada.

5. Antes de iniciar a pintura, teste a vazão de tinta em outra superfície, começando com o regulador da agulha 2 totalmente fechado. Aperte o gatilho e gire lentamente o regulador da agulha 2 até atingir o jato desejado (Figura 9).

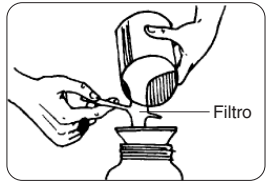


FIGURA 8 - ABASTECIMENTO DA CANECA



FIGURA 9 - AJUSTE DO JATO

**Nota:** O ajuste mencionado no item 5, depende do produto a ser pulverizado e da própria experiência do usuário.

## 11) OPERAÇÃO DE PINTURA / PULVERIZAÇÃO

1. Sempre que usar a pistola para pintura, siga as instruções de aplicação de preparadores de superfície bem como de limpeza da área a ser pintada, de acordo com as instruções do fabricante.
2. Conserve a pistola sempre na posição vertical (Figura 9), caso contrário a camada do material aplicado será desigual.
3. A Figura 10 ilustra o movimento correto da pistola para aplicação de tinta. Não pare o movimento da pistola durante a pintura. Se a tinta escorrer na superfície onde está sendo aplicada, a pistola pode estar muito próxima à mesma, pode estar sendo aplicada muita tinta em uma demão ou a técnica de recobrimento não está adequada. Se há uma névoa excessiva ou o spray está se dissipando no ar sem se depositar na superfície, a pistola pode estar muito longe da mesma.
4. Solte o gatilho no final de cada passada enquanto a pistola ainda está se movendo e inicie a passada seguinte de tal forma que a pistola já esteja em movimento quando o gatilho for acionado.
5. Cada passe da pistola deve recobrir aproximadamente metade do passe anterior. Não tente obter uma cobertura completa no primeiro passe. Duas ou mais demãos leves são melhores do que um passe pesado.
6. A Figura 11(a) ilustra um bom exemplo de aplicação de tinta. Se a aplicação apresentar uma concentração elevada de tinta no centro conforme a Figura 11(b), significa que o produto deve ser diluído. Se a aplicação apresentar concentração elevada nas partes superior e inferior conforme a Figura 11(c), significa que o bico de fluido 5 ou as capas de ar 15R e 15L estão parcialmente obstruídos e deverão ser limpos.

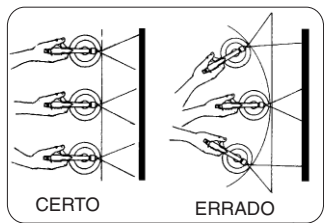


FIGURA 10 - MOVIMENTAÇÃO DA PISTOLA DE PINTURA



FIGURA 11 (a) DISTRIBUIÇÃO HOMOGÊNEA DE TINTA

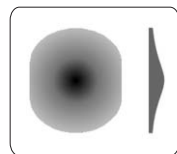


FIGURA 11 (b) ALTA CONCENTRAÇÃO NO CENTRO

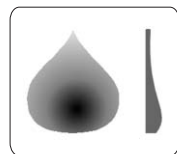


FIGURA 11 (c) ALTA CONCENTRAÇÃO NO FUNDO

- Nota:**
- Não deite a pistola durante o seu uso, a fim de evitar o entupimento das passagens de ar.
  - Instale pré-filtro e filtro coalescente para retirar partículas e a água condensada do ar comprimido, a fim de melhorar a qualidade do acabamento final da pintura.
  - Na limpeza de peças sensíveis à umidade, instale filtro coalescente para retirar a água condensada do ar comprimido.

## 12) MANUTENÇÃO PREVENTIVA

Antes de efetuar qualquer manutenção, certifique-se de que o equipamento esteja desligado.

### 1. COMPRESSOR

- 1.1 - Limpe o filtro de ar, localizado na parte inferior do carter, de acordo com a frequência de uso, procedendo da seguinte maneira:
  - A. Remova o filtro (veja Figura 2) do carter.
  - B. Lave o filtro com solvente utilizando um pincel pequeno.
  - C. Seque-o bem antes de efetuar a montagem.

Obs.: Caso o filtro não ofereça condições de reutilização, substitua-o.
- 1.2 - Limpe semanalmente a parte externa do compressor.
- 1.3 - Inspeção e limpe as válvulas a cada 1000 horas ou 9 meses de serviço. Efetue através de nosso POSTO SAC SCHULZ mais próximo.
- 1.4 Trimestralmente, se ocorrer ruído anormal ou vibração, reaperte o parafuso que fixa o contrapeso no eixo do motor elétrico:
  - A. Remova a tampa do carter (veja Figura 2) para ter acesso ao parafuso que fixa o contrapeso no eixo do motor elétrico.
  - B. Utilize uma chave em L hexagonal (6mm).
  - C. Utilize Loctite 242 na rosca do parafuso.

### 2. PISTOLA DE PINTURA/PULVERIZAÇÃO

Ao final de cada serviço, limpe e lubrifique a pistola da seguinte forma:

- 2.1 - Solte a caneca do corpo da pistola (Figura 12).
- 2.2 - Vire o corpo da pistola (tubo de fluido 14 apontando para cima), encha com solvente sua câmara e deixe o mesmo escorrer totalmente em um recipiente.
- 2.3 - Coloque um pouco de solvente na caneca e fixe-a novamente no corpo da pistola.
- 2.4 - Pulverize o solvente dentro de um recipiente, agitando a pistola para soltar a tinta do interior da caneca e limpar a passagem do fluido. Repita esta operação até que o solvente saia limpo da pistola.
- 2.5 - Desconecte a pistola da mangueira.
- 2.6 - Remova as capas de ar 15R e 15L, o bico de fluido 5 e a agulha 6, escove-os com solvente e seque-os a seguir (Figura 13). Para remover a agulha, solte completamente o seu regulador 2.
- 2.7 - Solte a caneca e complete a limpeza da pistola com um pano embebido em solvente (Figura 12).
- 2.8 - Lubrifique toda a agulha com óleo de máquina (SAE 10W), remonte a pistola e acione algumas vezes o gatilho para que ocorra a lubrificação da gaxeta e do guia de agulha.

- Nota:**
- Para evitar danos às gaxetas e à lubrificação das partes móveis, não mergulhe o corpo da pistola no solvente.
  - Não use soluções alcalinas (soda e ácidos) para a limpeza.



FIGURA 12 - LIMPEZA DA PISTOLA

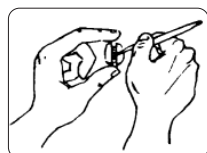


FIGURA 13 - LIMPEZA DAS CAPAS DE AR

## 13) PRESTAÇÃO DE SERVIÇO

Por favor tenha sempre em mãos a seguinte informação quando for solicitar um serviço:

Modelo do compressor \_\_\_\_\_  
 Nº de série \_\_\_\_\_  
 Revendedor \_\_\_\_\_  
 Nº da nota fiscal e data de compra \_\_\_\_\_

## 14) MANUTENÇÃO CORRETIVA

Para garantir a SEGURANÇA e a CONFIABILIDADE no produto, os reparos, as manutenções e os ajustes deverão ser efetuados através de nosso POSTO SAC SCHULZ mais próximo, o qual utiliza peças originais.

## 15) DIAGNÓSTICO DE FALHAS

### COMPRESSOR

DEFEITO EVENTUAL	CAUSA PROVÁVEL	SOLUÇÃO
Motor não parte ou não religa. <i>Obs.: Não insista em partir o motor sem antes constatar a causa do problema.</i>	Queda ou falta de tensão na rede elétrica.	Verifique a instalação e/ou aguarde a estabilização da rede.
	Motor elétrico danificado.	Encaminhe-o ao técnico especializado.
	Válvula reguladora/segurança fechada.	Abra totalmente a válvula permitindo ao motor uma partida sem carga (Figura 6).
Superaquece.	Filtro de ar obstruído.	Substitua-o.
	Tensão da rede incompatível com a do motor elétrico.	Adequar a tensão ao motor elétrico através da chave seletora (Figura 2).
	Operando em ambiente sem ventilação.	Melhorar as condições locais.
Ruído ou Vibração anormal.	Acúmulo de poeira (tinta) sobre o compressor.	Limpe o compressor externamente.
	Elementos de fixação soltos.	Localize e reaperte.
Produção de ar reduzida.	Válvula de aspiração/compressão ou diafragma danificados.	Procure o POSTO SAC SCHULZ mais próximo.

### PINTURA

DEFEITO EVENTUAL	CAUSA PROVÁVEL	SOLUÇÃO
Configuração carregada em cima ou embaixo.	Acúmulo de material na capa de ar.	Remova a capa e lave-a com solvente.
	Obstrução parcial nos orifícios	Remova a capa e lave-a com solvente.
Configuração defeituosa em curva.	Acúmulo de material no bico de fluido ou obstrução parcial do mesmo.	Remova o bico e lave-o com solvente.
	Bico de fluido danificado.	Substitua o conjunto bico e agulha.
Configuração Carregada no centro.	Excesso de material.	Reduza o fluxo de material fechando o botão de ajuste de vazão de fluido.
	Material muito viscoso.	Dilua o material.
Configuração dividida ou acinturada.	Falta de material.	Aumente o fluxo de material, abrindo o botão de ajuste de vazão de fluido.
	Pulverização intermitente ou ondulante.	Pouco material na caneca.
Pistola inclinada num ângulo excessivo.		Não incline a pistola.
Passagem de fluido obstruída.		Limpar a passagem de fluido.
Bico do fluido solto ou danificado.		Aperte ou substitua o conjunto bico e agulha.
Caneca 13 solta		Aperte-a firmemente.
Não pulveriza.	Guarnição 12 danificada	Substitua-a.
	Furos do bico de fluido entupidos.	Limpe os furos.
	Botão de ajuste de vazão de fluido fechado	Abra o botão de ajuste de vazão do fluido.
Pingos ou escorridos de material pelo bico.	Capa solta.	Aperte a capa.
	Ponta da agulha ou bico de fluido desgastado ou danificado.	Troque o conjunto bico e agulha.
Vazamento de material pela guarnição 12 ou gaxeta 8.	Caneca 13 solta.	Aperte-a firmemente.
	Parafuso 9 solto.	Aperte-o.

## 16) ORIENTAÇÕES E RECOMENDAÇÕES AMBIENTAIS

### Descarte de Resíduos Sólidos (peças em geral e embalagem do produto)

A geração de resíduos sólidos é um aspecto que deve ser considerado pelo usuário, na utilização e manutenção do seu equipamento. Os impactos causados no meio ambiente podem provocar alterações significativas na qualidade do solo, na qualidade da água superficial e do subsolo e na saúde da população, através da disposição inadequada dos resíduos descartados (em vias públicas, corpos hídricos receptores, aterros ou terrenos baldios, etc.).

A Schulz S.A. recomenda o manejo dos resíduos oriundos do produto desde a sua geração, manuseio, movimentação, tratamento até a sua disposição final.

Um manejo adequado deve considerar as seguintes etapas: quantificação, qualificação, classificação, redução na fonte, coleta e coleta seletiva, reciclagem, armazenamento, transporte, tratamento e destinação final.

O descarte de resíduos sólidos deve ser feito de acordo com os requisitos regulamentares da legislação vigente.

## 17) TERMO DE GARANTIA

A Schulz S.A. nos limites fixados por este Termo, assegura ao primeiro comprador usuário deste compressor a garantia contra qualquer defeito de fabricação por um período de 1 (um) ano (incluído período da garantia legal - primeiros 90 (noventa) dias), contado a partir da data de emissão da nota fiscal de venda.

Os demais componentes acessórios têm garantia contra qualquer defeito de fabricação por um período de 90 (noventa) dias, contados a partir da data de emissão da nota fiscal de venda.

### CONDIÇÕES GERAIS DA GARANTIA

- O atendimento em garantia será realizado somente mediante a apresentação da Nota Fiscal Original de Venda.
- Qualquer manutenção em garantia deve ser realizada exclusivamente através do POSTO SAC SCHULZ.
- Se o cliente proprietário deste modelo (produto portátil) desejar ser atendido a domicílio, ficará a critério do POSTO SAC SCHULZ a cobrança de uma taxa de visita.
- São excluídas da garantia componentes que se desgastam naturalmente com o uso regular e que são influenciados pela instalação e forma de utilização do produto, tais como: filtro de ar, junta, válvulas, biela, virabrequim, rolamentos, diafragma e interruptor liga/desliga com cabo elétrico. São de responsabilidade da Schulz as despesas relativas aos serviços que envolvam os componentes acima citados, somente nos casos em que o POSTO SAC SCHULZ constatar defeito de fabricação.
- A garantia não abrangerá os serviços de instalação e limpeza, os danos à parte externa do produto bem como os que este venha a sofrer em decorrência de mau uso, negligência, modificações, uso de acessórios impróprios, mal dimensionamento para a aplicação a que se destina, quedas, perfurações, utilização em desacordo com o manual de instruções, ligações elétricas em tensões impróprias ou em redes sujeitas a flutuações excessivas ou sobrecargas.
- O fabricante do motor elétrico concederá garantia somente se no laudo técnico emitido pelo seu representante técnico constatar defeito de fabricação. Os defeitos oriundos de má instalação não estão cobertos pela garantia.
- Nenhum representante ou revendedor está autorizado a receber produto de cliente para encaminhá-lo ao POSTO SAC SCHULZ ou deste retirá-lo para devolução ao mesmo e a fornecer informações em nome da Schulz S.A. sobre o andamento do serviço.
- A Schulz S.A. ou o POSTO SAC SCHULZ não se responsabilizarão por eventuais danos ou demora em decorrência desta não observância.
- Fica excluído de garantia qualquer manutenção ou ressarcimento por danos ocasionados durante o transporte (de ida e volta) entre o cliente e o POSTO SAC SCHULZ.

### EXTINÇÃO DA GARANTIA

Esta garantia será considerada sem efeito quando:

- Do decurso normal do prazo de sua validade.
- O produto for entregue para o conserto a pessoas não autorizadas pela Schulz S.A., forem verificados sinais de violação de suas características originais ou montagem fora do padrão de fábrica.

### OBSERVAÇÕES

- O prazo para execução de um serviço será indicado no relatório de atendimento na data de entrega do produto ao POSTO SAC SCHULZ.
- Nenhum revendedor, representante ou POSTO SAC SCHULZ tem autorização para alterar este Termo ou assumir compromissos em nome da Schulz S.A.
- Desenhos e fotos para orientação.

**Nota:** A Schulz S.A. reserva-se ao direito de promover alterações sem aviso prévio.



ATENDIMENTO TÉCNICO  
 sac@schulz.com.br  
 0800474141

Rua Dona Francisca, 6 901  
 Fone (55) (47) 3451 6000 Fax (55) (47) 3451 6055  
 CEP 89219 600 JOINVILLE SC BRASIL  
 schulz@schulz.com.br  
 www.schulz.com.br



Schulz of America, Inc.  
 3420 Novis Pointe  
 Acworth, GA 30101  
 Phone # (770) 529-4731 / 32 / Fax # (770) 529-4733  
 sales@schulzamerica.com  
 www.schulzamerica.com