



MANUAL DE INSTRUÇÕES KG915K

Serra Mármore/
Esmerilhadeira de 4 ½" (115mm)

Advertência: Leia este manual antes de utilizar o produto!

INSTRUÇÕES DE SEGURANÇA

Atenção! Quando estiver utilizando ferramentas elétricas, deve sempre levar em consideração todas as precauções básicas de segurança para evitar o risco de incêndio, choque elétrico e danos pessoais.

- **Mantenha sempre limpa a área de trabalho.** Áreas de trabalho desarrumadas podem implicar acidentes.
- **Ter em atenção ao ambiente do local de trabalho.** Não deve expor as ferramentas elétricas à chuva nem usá-las em locais úmidos ou molhados. Mantenha a sua área de trabalho bem iluminada. Não usar as ferramentas elétricas onde haja risco de incêndio ou explosão.
- **Previna-se contra choques elétricos.** Evitar o contato do corpo com superfícies ligadas à terra (tubos, irradiadores, frigoríficos, etc.).
- **Mantenha as crianças afastadas.** Não as deve deixar mexer nas ferramentas ou na extensão de cabo. Todos os visitantes devem ser mantidos afastados da área de trabalho.
- **Guarde as ferramentas.** Sempre que não estiverem em uso, as ferramentas devem ser guardadas em locais secos e seguros (com fechadura) longe do alcance das crianças.
- **Não force a ferramenta.** Fará melhor o seu trabalho e de um modo mais seguro se for utilizada segundo a sua função.
- **Use a ferramenta correta.** Não utilize ferramentas ou acessórios para amadores em trabalhos pesados que exigem máquinas profissionais. Não utilize ferramentas para trabalhos que não são indicados.
- **Vista-se adequadamente.** Não use roupas folgadas ou bijuteria pois podem ficar presas nas partes móveis da máquina. É recomendado o uso de luvas de borracha e calçado antiderrapante (sola de borracha) quando trabalhar no exterior. Se tiver o cabelo comprido apanhe-o ou use uma proteção.
- **Use óculos de segurança.** Use uma máscara ou óculos de proteção sempre que a operação origine muito pó ou seja efetuada em locais fechados.
- **Não maltrate o cabo.** Não deverá nunca transportar a ferramenta pelo cabo, nem deverá puxar por este para desligá-la da corrente. Mantenha o cabo afastado do calor, óleo e bordos afiados.
- **Fixe a peça a trabalhar.** Use grampos ou um dispositivo para sustentar a sua peça de trabalho. É mais seguro do que usar a sua

mão, e fica assim com ambas as mãos livres para manusear a sua máquina.

- **Não se incline demasiadamente.** Mantenha-se numa posição de pé e bem equilibrada.
- **Faça uma manutenção cuidada das ferramentas.** Mantenha as ferramentas afiadas e limpas para que funcionem melhor e com maior segurança. Inspeccione periodicamente os cabos e, se verificar que estes estão danificados, mande-os reparar num centro de assistência técnica. Mantenha as mãos secas, limpas e sem óleo nem gordura.
- **Desligue as ferramentas.** Desligue as ferramentas quando não as estiver utilizando, antes de as mandar para o centro de assistência técnica e quando estiver substituindo acessórios.
- **Retire as chaves reguladoras e as chaves de porcas.** Verifique se retirou da ferramenta as chaves reguladoras e as chaves de porcas, antes de a ligar.
- **Evite ligar a máquina inadvertidamente.** Não transporte uma ferramenta ligada à corrente com dedo no interruptor. Certifique-se de que o interruptor está desligado antes de ligar o plugue do cabo da máquina à tomada de corrente.
- **Utilize cabos de extensão para utilização ao ar livre.** Quando utilizar uma ferramenta ao ar livre, utilize apenas cabos marcados e concebidos para essa finalidade.
- **Mantenha-se atento.** Esteja atento ao que fazendo. Seja cuidadoso. Não trabalhe se estiver cansado.
- **Verifique se existem componentes danificados.** Quando pretender utilizar de novo uma ferramenta, verifique prévia e cuidadosamente se o resguardo ou qualquer outro componente estão danificados, de forma a saber se a máquina pode funcionar eficazmente e com segurança. Verifique o alinhamento e as juntas dos componentes móveis; veja se estes estão partidos ou mal montados, e tenha atenção a quaisquer outras condições que possam afetar o bom funcionamento da máquina. O resguardo ou os componentes danificados deverão ser reparados ou substituídos num centro de assistência técnica, salvo indicação em contrário, dada neste manual de instruções. Mande substituir os interruptores defeituosos num centro de assistência autorizado. Não utilize a ferramenta se o interruptor estiver danificado.

Atenção! A utilização de acessórios não recomendados neste manual de instruções pode constituir um risco para segurança do utilizador.

Deixe a reparação da ferramenta a cargo de um técnico especializado. Este aparelho elétrico está em conformidade com as principais regras de segurança. As reparações só devem ser efetuadas por técnicos especializados e com peças de origem, pois caso contrário, o utilizador poderá ser alvo de danos pessoais graves.

PRECAUÇÕES DE SEGURANÇA ADICIONAIS

Utilize o resguardo e certifique-se de que se encontra bem colocado.

Certifique-se de que as flanges de montagem e o disco se encontram corretamente colocados e de que não se encontram danificados.

Certifique-se de que está utilizando o tipo e o tamanho correto de disco para a tarefa.

Certifique-se de que os discos, escova de arame e acessórios de retificação possuam uma gama de rpm superior à do eixo da ferramenta de acabamento. Deixe um novo disco funcionar sem carga durante 30 segundos antes de iniciar qualquer operação.

GUARDE ESTAS INSTRUÇÕES!

ISOLAMENTO DUPLO

A ferramenta está duplamente isolada, o que significa que todas as peças metálicas externas estão isoladas da tomada de alimentação. Este isolamento duplo obtém-se por meio de uma camada de material de isolamento, colocada entre as peças elétricas e mecânicas. Assim, a ferramenta não necessita de ser ligada à terra.

Nota: O isolamento duplo não substitui as precauções de segurança normais, que devem ser cumpridas durante a utilização desta ferramenta. O sistema de isolamento serve como proteção adicional contra ferimentos resultantes de uma possível falha no isolamento elétrico interno da ferramenta.

GARANTIA BLACK & DECKER

Se esta máquina apresentar algum defeito de material ou fabricação, a Black & Decker garante quer a reparação, por substituição das peças defeituosas, quer a eventual substituição da própria máquina, sem quaisquer encargos desde que:

- A máquina seja entregue em qualquer centro de assistência autorizado da Black & Decker acompanhada de um documento comprovativo da sua compra.
- A máquina tenha sido utilizada de acordo com a sua especificação profissional ou amadora.
- A máquina não tenha sido utilizada para trabalhos profissionais se estiver catalogada para uso amador.
- Não tenha sido tentada qualquer reparação por pessoal não autorizado pela Black & Decker.

ACESSÓRIOS

O desempenho da sua máquina depende em muito dos acessórios que utilizar. A Black & Decker garante um padrão de qualidade elevado no fabrico dos seus acessórios, que foram concebidos para garantir um máximo rendimento da sua ferramenta. Ao adquiri-los, está a garantir um melhor rendimento da sua máquina. Consulte o seu revendedor para conhecer a gama de acessórios disponível.

DADOS TÉCNICOS

O nível de pressão sonora desta ferramenta está de acordo com a legislação da CEE. Deverá usar protetores para os ouvidos quando utilizar esta ferramenta

	KG915K-BR	KG915K-B2
Diâmetro do disco	115 mm	115 mm
Potência	900W	900W
Voltaje	127V	220V
Hertz	60 Hz	60 Hz
Velocidade	10.000rpm	10.000rpm
Rosca do veio	5/8"-11/M14	5/8"-11/M14
Comprimento do cabo	2m	2m

CARACTERÍSTICAS (FIG 1)

Serra Mármore/Esmerilhadeira de 4 ½"
Empunhadura lateral
Chave de aperto
Maleta plástica
Kit JET-KORT (Disco abrasivo para debaste e disco damantado).

UTILIZAÇÃO DA SERRA MÁRMORE / ESMERILHADEIRA (FIG 2)

Para ligar empurre o interruptor para a frente. Para desligar pressione a zona traseira do interruptor. Uma mola fará com que este volte à posição para desligar.

COLOCAÇÃO DOS DISCOS (FIG 3 & 4)

Desligue o plugue da tomada.

Certifique-se de que o resguardo se encontra colocado. Coloque a flange interior (Fig 3-a) no eixo. Certifique-se de que entra em contato com as duas superfícies planas. Coloque o disco abrasivo no eixo e na flange interior (Fig-3b).

Certifique-se de que se encontra corretamente colocado.

Coloque a flange exterior roscada (Fig 3-c), certificando-se de que se encontra na direção correta para o tipo de disco colocado. Para discos de retificação, a flange (Fig 3-c) é colocada com a zona saliente virada para o disco. Para discos de corte, a flange (Fig 3-c) é colocada com a zona interior virada para longe do disco. Mantenha a chave de porcas nas superfícies planas do eixo para evitar a rotação do disco e aperte a flange exterior com a chave de porcas fornecida.

Pressione o botão de bloqueio do eixo e rode-o até que se encontre bloqueado (Fig 4).

Mantenha o botão de bloqueio pressionado e aperte a flange exterior com a chave de porcas fornecida.

COLOCAÇÃO DE DISCOS DE LIXA (Fig 5)

Certifique-se sempre de que a gama de rpm do acessório excede as rpm do eixo da ferramenta. Utilize um disco de lixar com superfície de suporte para lixas na Serra Mármore/ Esmerilhadeira de acabamento. Desligue a tomada da corrente. Retire o resguardo. Coloque a flange no eixo. Coloque a superfície de suporte no eixo e na flange interior, certificando-se de que se encontra corretamente colocada. Coloque o disco de fibra abrasiva na superfície de suporte. Coloque a flange exterior roscada e aperte-a, como indicado na seção "Colocação dos discos".

SERRA MÁRMORE / MATERIAIS

A Serra Mármore possibilita o corte de: Mármore, granito, pedras, ardósia, concreto verde e curado, tijolos, telhas, etc. Atentar para o tipo de disco adequado para cada situação. Nunca corte madeira com a sua serra mármore. A serra mármore possui rotação muito alta, que certos discos não suportam e quebram, e também não possui a guarda de proteção específica para uso com lâminas de serra.

Utilize sempre discos originais Black & Decker, para evitar acidentes e não desgastar sua ferramenta. Materiais duros oferecem maior resistência, por isso segure com firmeza a sua Serra Mármore até o término do corte. Convém desenhar uma linha guia de corte antes de iniciar o procedimento (FIG 6).

CONSELHOS DE UTILIZAÇÃO (FIG 7 & 8)

Segure bem a Serra Mármore / Esmerilhadeira com uma mão em volta do punho lateral e a outra em volta do corpo da ferramenta (Fig 7).

O resguardo deve ser montado de forma a que a parte exposta do disco se encontre oposta ao utilizador.

Cuidado com as chispas quando o disco tocar no metal. Quando efetuar a retificação, mantenha sempre um ângulo correto entre o disco e a superfície de trabalho (15°) (Fig 8). Este procedimento aumentará a capacidade de remoção do disco e evitará sobrecargas desnecessárias.

SOBRECARGA

Uma sobrecarga danificará o motor da Serra Mármore/ Esmerilhadeira. Essa situação poderá verificar-se se utilizar a ferramenta durante períodos de tempo muito prolongados. Não tente, em qualquer circunstância, exercer demasiada pressão sobre a ferramenta, de modo a acelerar o trabalho. Os discos abrasivos são mais eficazes quando é exercida apenas uma leve pressão sobre a Serra Mármore/ Esmerilhadeira de acabamento, de forma a evitar quebras de velocidade.

CUIDADOS COM A FERRAMENTA

Mantenha os resguardos, orifícios de ventilação, e caixa do motor limpo de poeira e sujeira. Limpe-os com um pano limpo e aplique uma leve pressão de ar. Uma acumulação excessiva de limalha de ferro poderá provocar uma transmissão de corrente elétrica, das peças internas para as peças de metal expostas. Não sobrecarregue a Serra Mármore/ Esmerilhadeira. A sobrecarga provocará uma redução na velocidade e eficiência da ferramenta, fazendo com que esta aqueça demasiado. Se isso acontecer, faça funcionar a ferramenta sem qualquer carga durante um ou dois minutos até que esta atinja a temperatura normal de funcionamento. Se desligar a ferramenta enquanto esta se encontra sob carga, reduzirá a vida útil do interruptor.

LIMPEZA

Use um sabão suave para limpeza. A maioria dos produtos de limpeza domésticos contém substâncias químicas que podem danificar o corpo plástico. Também não deve utilizar diluentes, vernizes ou petróleos para esse efeito. Não deixe que nenhum líquido entre para o interior da máquina e nunca a mergulhe em líquido algum.

ASSISTÊNCIA TÉCNICA

Para sua maior segurança, confie os reparos, manutenção e ajustes (incluindo inspeção e reposição) aos Postos de Assistência Técnica Autorizada BLACK & DECKER, que utilizarão sempre peças de reposição e acessórios genuínos, remontando sua lixadeira de maneira idêntica a original. O uso desta ferramenta com fins profissionais ou industriais não é recomendado pela BLACK & DECKER. Antes de usar um cabo de extensão, verifique se ele tem fios soltos ou expostos, isolamento danificada e encaixes defeituosos. Faça os reparos ou troque a extensão se necessário.

CERTIFICADO DE GARANTIA

Condições Gerais de Garantia

1. Desde que observadas rigorosamente as instruções deste manual e respeitadas as disposições legais aplicáveis, a BLACK & DECKER assegura ao consumidor deste produto garantia contra defeitos de material ou de fabricação que nele se apresentarem no período de 12 meses, contados a partir da data de emissão da nota fiscal de compra.
2. É de responsabilidade da BLACK & DECKER o conserto ou substituição gratuita das peças defeituosas durante a vigência desta garantia.
3. A BLACK & DECKER está obrigada a prestar os serviços acima referidos somente nas localidades onde mantém Postos de Serviços Autorizados.
 - 3.1. Postos de Serviços Autorizados são aqueles credenciados pela BLACK & DECKER e indicados neste manual ou em outro documento que o complementa. Os profissionais que atendem o consumidor nesses postos são treinados periodicamente pela própria BLACK & DECKER e estão obrigados a utilizar apenas peças originais e a recomendar somente materiais e acessórios aprovados pela própria BLACK & DECKER.
 - 3.2. Postos de Serviços não Autorizados são os que não estão credenciados pela BLACK & DECKER e, portanto, não estão indicados neste manual ou em outro documento complementar. Os profissionais que atendem o consumidor nesses postos não são treinados nem fiscalizados pela BLACK & DECKER, que sobre eles não tem nenhuma responsabilidade. **HIPÓTESES QUE ACARRETAM PERDA DE GARANTIA.**

4.0 Consumidor perderá totalmente a garantia prevista neste certificado nas seguintes hipóteses:

- 4.1. Se o consumidor ou usuário utilizar o produto em desacordo com as instruções indicadas neste manual;
- 4.2. Se a carcaça ou qualquer outra peça componente do produto apresentar sinais de ter sido violada, desmontada ou adulterada fora dos Postos de Assistência Técnica Autorizada BLACK & DECKER;
- 4.3. Se ficar constatado que foram incorporados ao produto peças e componentes não originais, ou acessórios não recomendados pela BLACK & DECKER;
- 4.4. Se o consumidor operar o produto sem estrita observância das especificações técnicas constantes deste manual ou fornecidas por escrito pela BLACK & DECKER;
- 4.5. Se o defeito do produto decorrer de acidentes não ocasionados por falha técnica ou defeito de fabricação, ou se for ocasionado pelo desgaste natural decorrente da utilização do aparelho;
- 4.6. Nos demais casos que, de acordo com a lei e com este manual, caracterizam desobediência do consumidor ou usuário às regras de segurança e conservação do produto.

A BLACK & DECKER possui uma das maiores redes de serviço do país.

Ligue 0800-7034644, para saber qual é a mais próxima de sua localidade.

Imported by/Importado por:
Black & Decker do Brasil Ltda.
Rod. BR-050, s/n - Km 167
Dist. Industrial II
Uberaba - MG - Cep: 38056-580
CNPJ: 53.296.273/0001-91
Insc. Est.: 701.948.711.00-98
S.A.C.: 0800-7034644

Cat No. KG915K - Form No. 187993-00
Copyright © JUNE-2006
Fabricado na China

Fig. 1

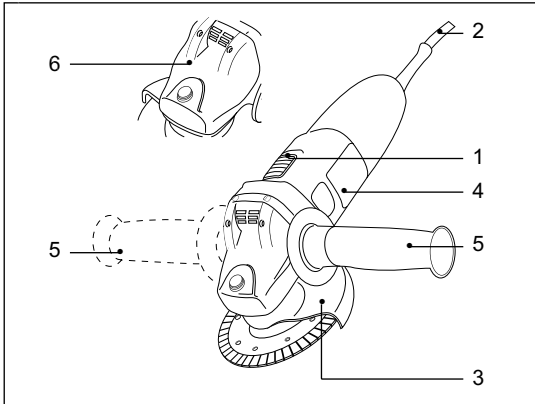


Fig. 2

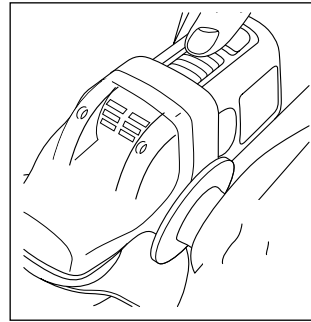


Fig. 3

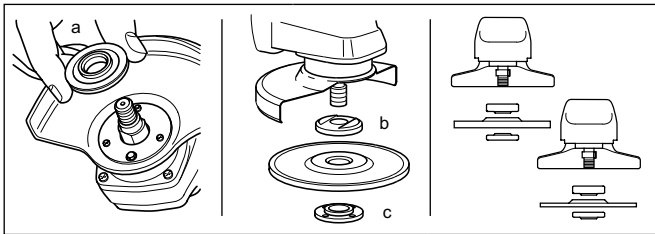


Fig. 6

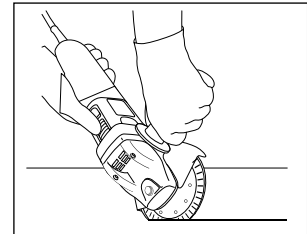


Fig. 4

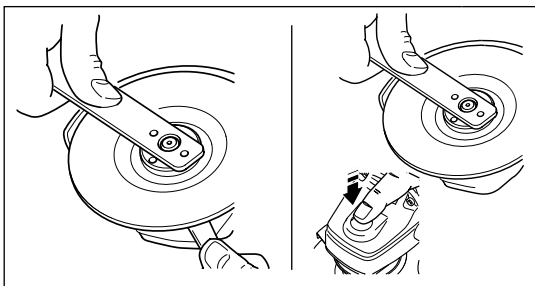


Fig. 7

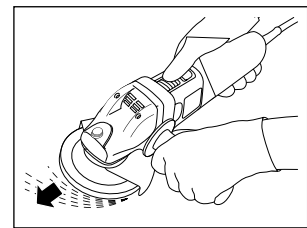


Fig. 5

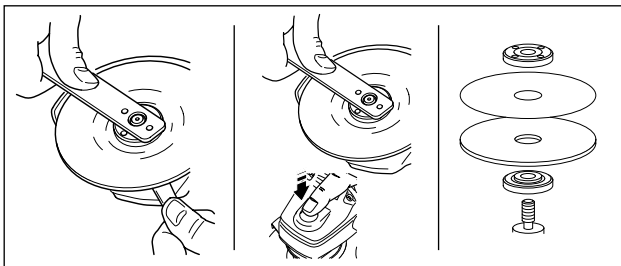


Fig. 8

