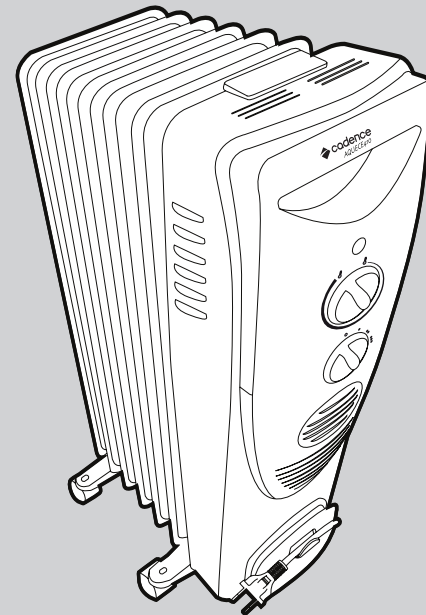


MANUAL DO USUÁRIO

AQUECEDOR A ÓLEO
AQC410



É muito importante que você leia atentamente todas as instruções antes de utilizar o produto, pois elas garantirão sua segurança.

Condições de Instalação e Uso

- Verifique se a tensão (voltagem) de seu produto, que consta em sua etiqueta de identificação, é a mesma da tomada a ser utilizada.
- Não utilize aparelhos apresentando qualquer tipo de dano no cordão elétrico, no plugue ou em outros componentes. Para substituir qualquer peça danificada, procure uma assistência técnica autorizada Cadence.
- Evite acidentes. Após desembalar o produto, mantenha o material da embalagem e o produto fora do alcance de crianças ou pessoas não capacitadas, especialmente quando estiver em uso ou quando o produto ainda estiver quente, para se evitar queimaduras.
- Coloque seu aparelho somente sobre superfícies planas, firmes, limpas e secas. Nunca utilize-o sobre superfícies sem estabilidade, como cama, sofá, tapetes ou carpetes muito espessos.
- Não utilize o aparelho sobre superfícies empoçadas de líquidos, para evitar acidentes. Não utilize este aquecedor em locais como banheiros, chuveiro ou piscinas.
- O aquecedor não deve ser localizado imediatamente abaixo de uma tomada.
- Para proteção contra choques elétricos e outros acidentes, não imerja o produto, o plugue ou o cabo de alimentação na água ou outro líquido. Não toque no cordão elétrico com as mãos molhadas.
- Nunca deixe o cordão elétrico em um local onde uma pessoa possa nele tropeçar e não coloque objetos sobre o mesmo.
- Não ligue o aparelho em tomadas múltiplas ou extensões sobrecarregadas com outros produtos elétricos em funcionamento, pois a sobrecarga pode danificar o produto e causar sérios acidentes.
- Se o cordão de alimentação está danificado, ele deve ser substituído pelo fabricante ou agente autorizado ou pessoa qualificada, a fim de evitar riscos.
- A nota fiscal e o Certificado de Garantia são documentos importantes e devem ser guardados para efeito de garantia.
- Não tente desmontar ou consertar o aparelho. Toda substituição de peça danificada deve ser feita somente por meio do serviço autorizado Cadence.
- A nota fiscal e o Certificado de Garantia são documentos importantes e devem ser guardados para efeito de garantia.
- O aquecedor não deve ser localizado imediatamente abaixo de tomadas de energia.
- Sempre desligue o aparelho e retire da tomada quando não estiver em uso e principalmente quando for limpá-lo.

- Este aparelho não se destina à utilização por pessoas (inclusive crianças) com capacidades físicas, sensoriais ou mentais reduzidas, ou por pessoas com falta de experiência e conhecimento, a menos que tenham recebido instruções referentes à utilização do aparelho ou estejam sob a supervisão de uma pessoa responsável pela sua segurança. Recomenda-se que as crianças sejam vigiadas para assegurar que elas não estejam brincando com o aparelho.

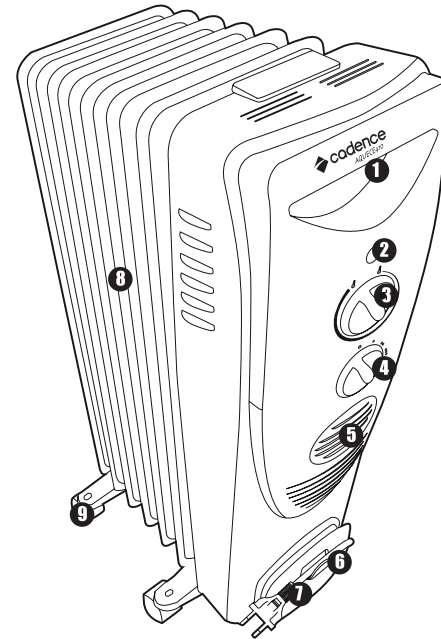
- Não use este aquecedor próximo de banheiras, chuveiros ou piscinas.
- O usuário não pode deixar o produto sem acompanhamento quando o mesmo estiver ligado à alimentação, principalmente quando houver crianças por perto. Desaconselhamos o uso deste produto por crianças.
- O aparelho deve estar sempre desligado antes de conectar ou desconectar da tomada.
- Nunca desligue o aparelho puxando pelo cordão elétrico. Segure firmemente o plugue e então puxe para desconectar. Nunca transporte o produto pelo cordão elétrico.
- Segure pela alça para transportar o aparelho.
- Cuidado com superaquecimento. Para evitar não cubra o aquecedor.
- Mantenha o produto fora do alcance de crianças, especialmente quando estiver em uso ou quando ainda estiver quente, para evitar queimaduras.
- Nunca deixe o fio encostar em superfícies quentes.
- Manuseie o aparelho com as mãos secas.
- Mantenha o aparelho limpo, conforme o capítulo 5, Conservação e Limpeza.
- Não toque em superfícies quentes. Segure pela alça para transportar o aparelho.
- Esse aquecedor é preenchido com certa quantidade de óleo especial.
- Quando a necessidade de abertura para reparos do recipiente do óleo deve ser feito somente pelo fabricante ou sua assistência técnica deve ser contatada se não houver óleo. Quando o aquecedor estiver danificado, seguir as recomendações relativas para o descarte do óleo.

Nota

É comum que aparelhos elétricos novos liberem uma leve fumaça ou gases durante as primeiras vezes que forem utilizados. Isso acontece devido ao aquecimento dos materiais e componentes usados na manufatura do aquecedor. Isso é normal e não indica existência de defeitos nos produtos.

Atenção

- Durante o uso, mantenha objetos, roupas, cortinas, móveis, papéis, líquidos inflamáveis a pelo menos 1 metro de distância do aparelho ligado.**
- Não exponha o aparelho ao sol, água, superfícies empoçadas. Jamais próximo à banheira, chuveiro ou piscina.**



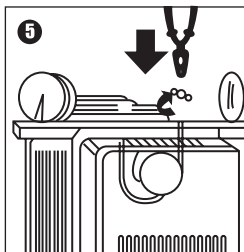
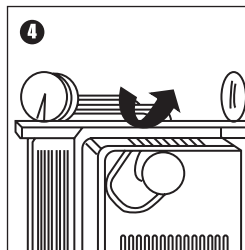
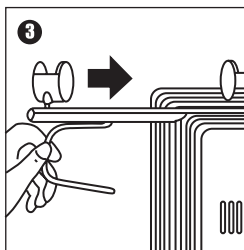
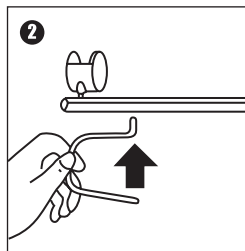
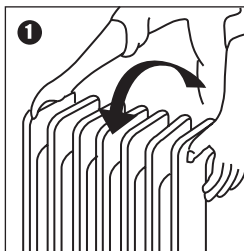
- | | |
|---|-------------------------------------|
| 1 | Alça |
| 2 | Led indicador de ligado |
| 3 | Termostato |
| 4 | Botão seletor de níveis de potência |
| 5 | Abertura para ventilação |
| 6 | Porta fio |
| 7 | Cordão elétrico com plugue |
| 8 | Radiador a óleo |
| 9 | Rodinhas para deslocamento |

Somente para uso doméstico, interno e não comercial.



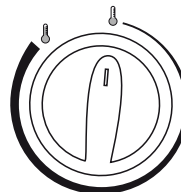
3 MONTAGEM

Para montar o aparelho, vire-o de cabeça para baixo (figura1) e siga os passos abaixo:

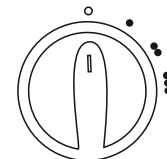


4 FUNCIONAMENTO

- 1 O aparelho deve estar sempre em posição vertical com as rodinhas para baixo.
- 2 Certifique-se de que o termostato esteja na posição “” (desligado) (figura1).
- 3 Certifique-se de que o botão seletor dos níveis de potência esteja na posição “” (desligado). Só então conecte o plugue na tomada (figura 2).



[1]



[2]

- 4 Selecione a potência desejada conforme segue:

Função	Potência
	Desligado
	Aquecimento Suave
	Conforto
	Máximo Aquecimento

- 5 Gire o termostato no sentido horário até a posição “” (máxima).
- 6 Quando o ambiente atingir a temperatura desejada, gire termostato no sentido anti-horário até que o aquecedor se desligue (não passar desse ponto). Dessa forma o termostato manterá a temperatura do ambiente constante.
- 7 Após a utilização, gire o termostato no sentido anti-horário até a posição “”, desligue os botões, só então retire o plugue da tomada.



- Depois de usar o aquecedor, desligue, retire-o da tomada e deixe-o esfriar. **Confirme que esteja desligado e o plugue desconectado da tomada antes de iniciar a limpeza.**

- O corpo do aparelho e a base devem ser limpos com um pano suave e com uma pequena quantidade de detergente neutro. Nunca limpe o aparelho com material abrasivo, como benzina, thinner, produtos para polimento, etc.

- **Nunca coloque o produto na água ou debaixo da torneira com água.**

- O cordão elétrico não deve ser torcido, puxado ou enrolado ao redor do aparelho.

- Assegure-se que o aparelho esteja completamente frio e seco antes de guardá-lo.

- Quando não estiver em uso, o produto deve ser armazenado em local seco e seguro, longe do alcance das crianças.

Observações

- *Limpe o aparelho imediatamente após cada uso. É muito importante manter o produto sempre limpo para operar adequadamente.*

- *Não utilize materiais abrasivos, como esponjas de aço ou saponáceos, ou objetos pontiagudos, álcool ou qualquer tipo de solvente para fazer a limpeza, pois podem danificar o produto.*

- *Não deixe o cabo de alimentação em contato com superfícies quentes ou pendurado em cima da mesa, ou bancada, para não danificá-lo.*

O seu Aquecedor a Óleo, Modelo AQC410 tem garantia contra defeitos de fabricação pela Cadence. Para que a garantia tenha validade, é imprescindível a apresentação da Nota Fiscal de compra e a conformidade com as condições abaixo enumeradas:

1 A Cadence assegura ao proprietário consumidor deste aparelho a garantia de 365 dias contra defeitos de fabricação, sendo que os primeiros 90 dias referem-se ao prazo mínimo estabelecido por lei e os 275 dias subsequentes como garantia adicional.

2 A garantia de 365 dias é contada a partir da data da compra.

3 Esta garantia perderá a sua validade se:

3.1 O defeito apresentado for ocasionado por uso indevido, em desacordo com o Manual, ou se ocasionado por fatores externos, como quedas, pancadas, defeitos na rede elétrica e raios.

3.2 O produto for alterado, violado ou consertado por pessoa não autorizada pela Cadence.

3.3 O produto for ligado à fonte de energia diferente daquela recomendada na caixa.

3.4 O defeito for decorrente do uso do produto em situações não domésticas ou em desacordo com o uso recomendado.

4 A Cadence não efetuará troca caso hajam condições de sanar os defeitos do produto reclamado em garantia.

5 A garantia não cobre a limpeza do aparelho. O produto deverá ser entregue para conserto ao posto da rede autorizada em boas condições de limpeza.

6 A garantia não abrange peças e acessórios sujeitos a quebra, como fabricados em material plástico ou vidro.

7 Esta é uma garantia de balcão e, portanto, não cobre atendimentos domiciliares.

8 Esta garantia não cobre danos sofridos pelo produto durante o transporte de terceiros contratado pelo reclamante da garantia.

9 Se o aparelho apresentar problemas de funcionamento, o consumidor deverá levar o produto até o Posto Autorizado mais próximo.

Para encontrar a relação dos Postos Autorizados de Assistência Técnica você pode ligar para **54 3290 2200**, em horário comercial, ou entrar no site **www.cadence.com.br**. Através do site você também pode tirar dúvidas, elogiar, sugerir ou reclamar. Para isso basta acessar Contato, preencher o formulário com seus dados e deixar seu comentário. A Cadence terá o maior prazer em responder.

