

Aspirador de Pó
Aspiradora de Polvo

NEO 10

NEO 12

- ▶ Por favor, leia todas as instruções relacionadas ao seu produto e guarde este manual para referência futura.

Siga todas as advertências e instruções descritas neste manual para melhor utilizá-lo e obter melhores resultados.

- ▶ Por favor, lea todas las instrucciones relacionadas con su producto y guarde este manual para su referencia futura.

Siga todas las advertencias e instrucciones descritas en este manual para la mejor utilización y obtención de mejores resultados.

:: USO EXCLUSIVAMENTE DOMÉSTICO ::

- ▶ Manual do usuário
- ▶ Manual del usuario



► O design que foi feito pensando em você!

Você se lembra da última vez que abriu um presente que o fez dizer: “Uau! Como foi que você adivinhou? Era exatamente o que eu queria!” ? Esse é o tipo de sentimento que os designers da Electrolux procuram despertar em todos os que escolhem ou usam os nossos produtos.

Nós dedicamos muito tempo, utilizamos muito conhecimento e pensamos muito para criar o tipo de produto que os nossos consumidores realmente precisam e desejam. Esse tipo de cuidado, pensado para você, significa inovar com reflexão. Não é apenas design pelo design. É design para o consumidor.

Para nós, significa criar produtos mais

fáceis de usar e que tornam as tarefas mais agradáveis, permitindo que os nossos consumidores experimentem o que há de mais valioso no século XXI: o bem-estar.

Nossa intenção é tornar esse bem-estar acessível para mais pessoas, com maior frequência no cotidiano e em todo o mundo.

Portanto, quando dizemos que estamos pensando em você, é exatamente isso que queremos dizer.

Saiba mais sobre o que fazemos pensando em você no site:

www.electrolux.com.br

► Índice

Leitura do manual: uma atitude natural do consumidor consciente

Ao ler este manual, você está diante de um direito e de uma atitude responsável: conhecer as instruções de uso do produto evita sérios danos ao usuário, diminui drasticamente acidentes domésticos e permite a você utilizar melhor a tecnologia do produto, obtendo um retorno inteligente do investimento feito.

Informações de segurança	3
Especificações técnicas	4
Conheça o Neo	4
Acessórios	5
Cuidados antes de aspirar	6
Limpeza e manutenção	7
Solucionando problemas	8
Guia rápido	9
Meio ambiente	9
Serviço de Atendimento ao Consumidor	10

► Informações de segurança

A Electrolux mostra a você como aumentar a vida útil do aspirador e evitar acidentes domésticos.

Verifique se a tensão da rede elétrica é a mesma da etiqueta do produto antes de ligá-lo.
Conecte o aspirador em uma tomada exclusiva e em perfeito estado para evitar sobrecarga na rede elétrica e/ou mau contato na tomada.
Desligue o aspirador da tomada sempre que fizer limpeza/manutenção do produto.
Não utilize o cabo elétrico para puxar ou arrastar o produto durante o seu transporte.
Não prenda, torça, estique ou amarre o cabo elétrico.
Nunca desligue o produto da tomada puxando o cabo elétrico. Use o plugue.
Nunca deixe o cabo elétrico tocar superfícies quentes ou cortantes.
Ocorrendo danos ao cabo elétrico, este deverá ser substituído somente pelo Serviço Autorizado Electrolux, de forma a não oferecer riscos ao usuário nem danos ao produto.
Não permita que seu aspirador seja manuseado por crianças ou pessoas não capacitadas para fazê-lo.
Após desembalar o produto, mantenha o material da embalagem fora do alcance de crianças.
Nunca deixe o produto ligado sem sua supervisão.
Não molhe o aspirador de pó nem o utilize com as mãos molhadas, pois pode haver riscos de choque elétrico.
Produtos em spray aerosol podem ser inflamáveis. Não os utilize perto do aspirador.
Não utilize seu aspirador quando ele apresentar sinais visíveis de danos.
A utilização deste produto deve ser feita apenas em ambientes domésticos.
Não deixe o aspirador exposto diretamente a luz solar.
Evite expor o aspirador a calor intenso.
Este produto é de uso exclusivamente doméstico.
Nunca aspire:
Qualquer tipo de líquidos nem brasas de pontas de cigarro: pode haver risco de explosão.
Partículas de poeira muito finas, como toner, gesso e cimento: esses resíduos podem ir para o motor, uma vez que têm uma espessura que dificulta a retenção da partícula no filtro cilíndrico.
Objetos grandes, como pedaços de tecido, pedaços grandes de papel, revestimento de maços de cigarro: eles podem obstruir a passagem do ar no produto.
Objetos cortantes, como grampos, alfinetes, agulhas e vidros: eles podem danificar os filtros.

* A Electrolux recomenda o cumprimento dos procedimentos descritos neste manual para que não haja riscos ao usuário nem danos ao produto.

* Lembre-se: não seguir as orientações pode levar à perda da garantia.

* Para a sua segurança e comodidade, apenas os profissionais treinados pela Electrolux estão autorizados a consertar o produto.

► Especificações técnicas

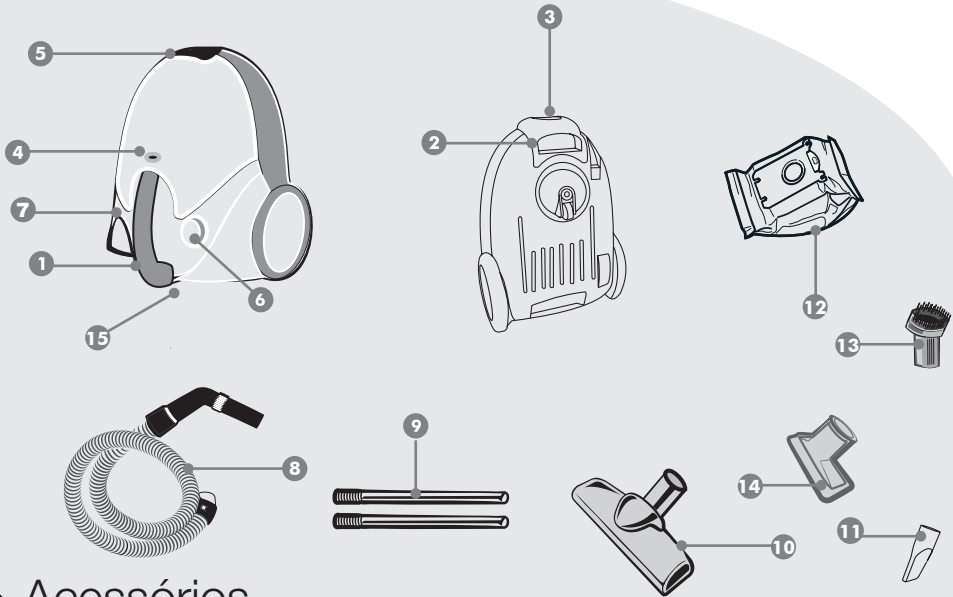
Tecnologia e design compõem as características do Neo.

Produto	NEO	
Modelo	NEO 10	NEO 12
Potência máxima (W)	1200	1200
Peso líquido (kg)	3,5	3,5
Tensão (V~)	127 ou 220	127 ou 220
Frequência (Hz)	50 – 60	50 – 60
Enrolador automático de cabo elétrico	Sim	Sim
Indicador de compartimento para pó cheio	Sim	Sim
Cor	Vermelho e preto	Vermelho e preto
Tipo de saco para pó	Tecido	Descartável

► Conheça o Neo

Design inteligente e diversidade dos acessórios do aspirador facilitam o trabalho doméstico do consumidor Electrolux.

- 1 Alça de transporte
- 2 Pega (parte inferior do produto)
- 3 Conexão da mangueira
- 4 Indicador de saco para pó cheio
- 5 Abertura da tampa do compartimento do saco para pó
- 6 Botão liga/desliga
- 7 Botão enrolador automático de cabo
- 8 Mangueira
- 9 Tubos prolongadores plásticos
- 10 Bocal para pisos
- 11 Bocal para cantos e frestas
- 12 Saco para pó
- 13 Bocal escova
- 14 Bocal para estofados
- 15 Encaixe para o bocal de pisos, posição horizontal



► Acessórios

Informações sobre acessórios mostram ao consumidor Electrolux as facilidades e o conforto proporcionados por peças bem projetadas.

Tubos prolongadores plásticos: Projetados para aumentar o alcance do aspirador em pisos, tetos e cortinas. Devem ser conectados aos bocais.

Indicador de saco cheio: Quando este dispositivo mostra a cor vermelha, indica que o saco para pó está cheio, devendo ser esvaziado, ou que há uma obstrução na passagem de ar na mangueira ou no bocal.

Mangueira: Peça flexível com extensão curva.

Controle de sucção: Dispositivo projetado para controlar o poder de sucção do produto na limpeza de objetos e tecidos delicados para que estes não sejam danificados.

Bocal para pisos: Projetado para ser usado em carpetes, tapetes e pisos frios.

Bocal para cantos e frestas: Projetado para aspirar locais de difícil acesso, como frestas, cantos de sofás e estofamentos.

Saco para pó: Projetado para reter e armazenar pó e resíduos sólidos, mantendo a parte interna do aspirador sempre limpa. Os sacos para pó têm duplo poder de filtração e ajudam a melhorar a qualidade do ar no ambiente aspirado.

Pedal para acionar o enrolador automático de cabo: Projetado para ser acionado ao término de uma tarefa, quando se deseja recolher o cabo para guardar o aspirador. Para acioná-lo, basta pressioná-lo com o pé.

Encaixe para o bocal de pisos, posição horizontal: Encaixe para o conjunto, bocal, tubo prolongador e mangueira, de modo que este, ao ser guardado, otimize o espaço de armazenamento na posição horizontal.

► Cuidados antes de aspirar

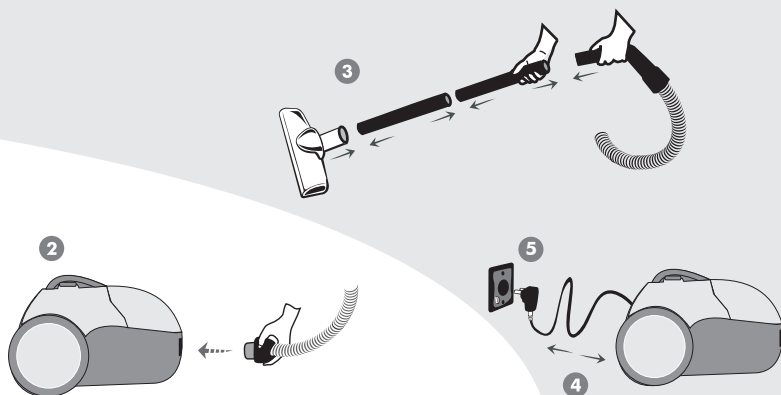
A Electrolux mostra, passo-a-passo, o que você deve fazer antes de iniciar uma tarefa com o Neo.

1. Verifique se o saco para pó está corretamente posicionado. Se não estiver, a tampa não irá fechar.
2. Encaixe a mangueira no aspirador.
3. Conecte os tubos prolongadores e aplique-lhes uma leve torção, como se os fosse rosquear e depois os acople ao bocal e à mangueira.
4. Desenrole uma quantidade de cabo elétrico suficiente para a realização da tarefa.
5. Conecte o produto na tomada.

SEMPRE: Antes de utilizar o aspirador, certifique-se de que os filtros estejam corretamente encaixados.

SEMPRE: Desconecte o produto da tomada antes de mudar os filtros.

SEMPRE: Ao acionar o pedal de recolhimento do cabo elétrico, oriente, com as mãos, a trajetória do cabo para que ele não chicoteie no ar e cause danos ao produto ou atinja quem o estiver operando.



Esvaziando / Trocando o saco para pó

Indicador avisa quando o saco para pó deve ser esvaziado/trocado.

1. Aperte o clipe, retire a mangueira do aspirador e abra o compartimento do saco para pó. (FIG. 1)
2. Remova o saco para pó. (FIG. 2)
Se o saco para pó for descartável, dobre a aba de papelão para dentro do furo, evitando o contato com a sujeira e jogue-o no lixo.
Se o saco para pó for de tecido, descarte a sujeira no lixo e lave-o.
Atenção: não utilize o saco para pó de tecido quando ele estiver molhado ou úmido.
3. Encaixe o novo saco de cima para baixo, fixando-o na trava. (FIG. 3)
4. Feche a tampa e conecte a mangueira. (FIG. 4)

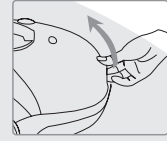


FIG. 1

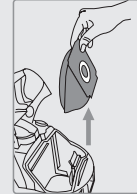


FIG. 2

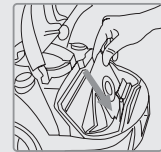


FIG. 3

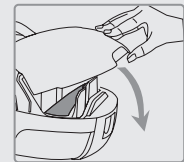


FIG. 4

Trocando o filtro do motor

1. Abra a tampa de acesso ao compartimento do saco para pó. (FIG. 1)
2. Remova o saco para pó. (FIG. 2)
3. Retire o filtro sujo e jogue-o no lixo.
4. Coloque um novo filtro no local. (FIG. 5)
5. Feche a tampa. (FIG. 4)

Trocando o micro filtro de exaustão

O filtro de exaustão deve ser substituído a cada quatro meses.

1. Aperte o botão traseiro da grade do filtro e abra-a para removê-lo. (FIG. 6)
2. Substitua o filtro e o recoloca-o na posição correta no aspirador.
3. Com o filtro na posição correta, pressione a tampa até fixá-la.



FIG. 6

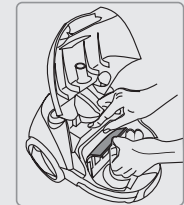


FIG. 5

► Limpeza e manutenção

Pequenos cuidados e pouco tempo bastam para manter a limpeza e a conservação do seu aspirador.

- Faça regularmente a limpeza das peças principais utilizando um pano úmido. Deixe-as secar antes de guardá-las novamente.
- O saco para pó protege o motor e mantém a parte interna do aspirador sempre limpa quando se aspiram substâncias secas.
- Escolha um local seco e seguro para guardar o seu aspirador.
- O aspirador pode ser guardado na posição vertical ou horizontal, conforme o espaço disponível.
- Guarde os acessórios juntos para evitar perdas.

► Solucionando de problemas

A Electrolux ensina o consumidor como solucionar, em casa, alguns problemas de funcionamento do produto.

Caso seu aspirador apresente algum problema de funcionamento, verifique abaixo, no quadro de prováveis causas, as soluções possíveis. Efetue as correções que possam ser realizadas em casa. Não melhorando o funcionamento, consulte o Serviço Autorizado Electrolux.

Sintomas	Causas	Solução
O aspirador não liga.	O plugue não está bem conectado na rede elétrica.	Verifique a conexão do plugue na rede ou tente outra tomada.
	Não há tensão na tomada.	Solicite alimentação de energia para a tomada.
	Protetor térmico ativado devido à alta temperatura do motor.	Desligue o aspirador de pó da tomada e aguarde 30 minutos antes de ligá-lo novamente.
	Interruptor com defeito.	Procure o Serviço Autorizado.
	Motor elétrico com defeito.	Procure o Serviço Autorizado.
	Queda de energia elétrica.	Aguarde o retorno da energia.
Redução da capacidade de sucção de sólidos.	Variação da tensão da energia elétrica.	Aguarde a normalização da tensão da energia.
	Mangueira de sucção bloqueada ou bocal bloqueado.	Limpe a mangueira de sucção ou o bocal.
	Conexões quebradas.	Substituir as conexões.
	Mangueira danificada (furada).	Troque a mangueira.
	Obstrução por objeto grande/estranho	Desconecte a alça ou a mangueira dos tubos prolongadores ou bocal. Desobstrua a mangueira ou bocal, forçando a passagem do objeto estranho.
Aspirador parou de funcionar.	Obstrução na mangueira/tubo/filtro.	Desconecte o aspirador da tomada. Espere 20/30 minutos até que o aspirador esfrie. Elimine a causa da obstrução e reinicie a operação.

▶ Guia rápido

Ações essenciais para você utilizar corretamente o produto.

- Verifique a tensão da tomada onde o produto será conectado.
- Nunca abra a tampa do aspirador com o plugue ligado na tomada.
- Verifique se o saco para pó está devidamente posicionado.

Após feitas as verificações acima:

- Conecte a mangueira na abertura de conexão.
- Selecione o acessório mais indicado, conforme o tipo de limpeza desejado e conecte-o na mangueira.
- Inicie a aspiração ligando o produto pressionando o botão liga / desliga.

▶ Meio ambiente

Na busca de um planeta melhor para todos, a Electrolux e você têm uma parceria natural em prol do meio ambiente.

A Electrolux tem o compromisso de oferecer produtos que consumam menos recursos naturais, como água e energia, que gerem menos ruído e sejam fabricados com materiais recicláveis, colaborando com a preservação do meio ambiente.

Apesar de seu produto ser fabricado dentro dos mais altos padrões de qualidade e segurança, chegará o dia em que deverá ser substituído por um novo. Nesse momento, você deverá procurar informações junto ao departamento de limpeza da sua cidade sobre a melhor forma de descartá-lo. Praticando esta coleta seletiva, você contribuirá para reduzir o volume diário de resíduos enviados a aterros, diminuir a extração de novos recursos naturais, ajudar na limpeza urbana e promover a saúde pública e a geração de empregos diretos e indiretos, além de atuar para a melhoria da qualidade de vida local e global, entre outros benefícios.

Política ambiental Electrolux

“É nossa intenção conduzir as ações da empresa dentro do conceito de desenvolvimento sustentável, de forma que nossos produtos, serviços e manufatura tenham o menor impacto para a sociedade.”

► Serviço de Atendimento ao Consumidor

Atenta aos direitos e as dúvidas do consumidor, a Electrolux tem uma equipe especializada para orientá-lo sobre os produtos.

Ao acessar o SAC, tenha em mãos:

- Código de Identificação do produto;
- Nota fiscal de compra;
- Seu endereço, CEP e telefone para contato.

SAC: 0xx41 3340-4321

Pensando em você

 **Electrolux**

▶ Anotações

► ¡El diseño que fue creado pensando en usted!

¿Usted se recuerda la última vez en que abrió un regalo que lo hizo decir: “¡Uau! ¿Como fue que has adivinado? ¡Era exactamente lo que yo quería!”? Este es el tipo de sentimiento que los diseñadores de Electrolux buscan despertar en todos los que eligen o utilizan nuestros productos.

Dedicamos mucho tiempo, utilizamos mucho conocimiento y pensamos mucho para crear el producto que nuestros consumidores realmente necesitan y desean. Este tipo de cuidado, pensado para usted, significa innovar con reflexión. No es apenas diseño por el diseño. Es diseño para el consumidor.

Para nosotros, significa crear productos más

fáciles de utilizar y que hacen las tareas más agradables, permitiendo que nuestros consumidores prueben lo que hay de más valioso en el siglo XXI: el bien-estar.

Nuestra intención es tornar este bien-estar accesible para más personas, con mayor frecuencia en el cotidiano y en todo el mundo.

Por lo tanto, cuando decimos que estamos pensando en usted es exactamente esto que queremos decir.

Tenga más sobre lo que pensamos para usted en la página web:

www.electrolux.com.br

► Índice

Lectura del manual: una actitud natural del consumidor consciente

Al leer este manual, usted está delante de un derecho y de una actitud responsable: conocer las instrucciones de uso del producto evita serios daños al usuario, disminuye drásticamente accidentes domésticos y permite al consumidor utilizar mejor la tecnología del producto, lo que resulta en un retorno inteligente de la inversión realizada.

Informaciones de seguridad	13
Especificaciones técnicas	14
Conozca el Neo	14
Accesorios	15
Cuidados antes de aspirar	16
Limpieza y mantenimiento	17
Solucionando problemas	18
Guía rápido	19
Medio ambiente	19
Servicio de Atención al Consumidor	20

► Informaciones de seguridad

Electrolux le muestra como aumentar la vida útil de la aspiradora y evitar accidentes domésticos.

Verifique si la tensión de la red eléctrica es la misma de la etiqueta del producto antes de prenderlo.
Conecte la aspiradora en un tomacorriente exclusivo y en perfecto estado para evitar sobrecarga en la red eléctrica y/o mal contacto en el enchufe.
Desconecte la aspiradora del tomacorriente siempre que vaya efectuar la limpieza o mantenimiento del producto.
No utilice el cable eléctrico para jalar y arrastrar el producto durante su transporte.
No ate, tuerza, estire o amarre el cable eléctrico.
Nunca desconecte el producto del tomacorriente tirando del cable eléctrico. Use el enchufe.
Nunca permita que el cable eléctrico toque superficies mojadas, calientes o cortantes.
Ocurriendo daños al cable eléctrico, este deberá ser sustituido solamente por el Servicio Autorizado Electrolux, de modo que no ofrezca riesgos al usuario ni daños al producto.
No permita que su aspiradora sea operada por niños o personas no capacitadas para hacerlo.
Después de desempacar el producto, mantenga el material del embalaje fuera del alcance de niños.
Nunca deje su producto prendido sin su supervisión.
No moje la aspiradora de polvo, ni utilice el producto con las manos mojados, ya que podrán ocurrir descargas eléctricas.
Productos en spray aerosol pueden ser inflamables. No utilícelos cerca de la aspiradora.
No utilice nunca la aspiradora cuando la carcasa presente daños visibles.
No deje nunca la aspiradora a la luz directa del sol.
Evite la exposición de la aspiradora al calor extremo.
Este producto es de uso exclusivamente doméstico.
Nunca aspire:
Cualquier tipo de líquidos ni brasas de puntas de cigarrillos: puede existir riesgo de explosión.
Partículas de polvo muy finas, como tóner, yeso y cemento: ellas pueden tapar los poros de la bolsa desechable o ir para el motor, causando daños.
Objetos grandes, como pedazos de tela, pedazos grandes de papel, envoltorio de cajas de cigarrillo: ellos pueden obstruir el pasaje del aire por la manguera.
Objetos cortantes, como broches, agujas y vidrios: pueden cortar la bolsa desechable.

* Electrolux recomienda el cumplimiento de los procedimientos descritos en este manual para que no ocurran riesgos al usuario ni daños al producto.

* Recuérdese: no seguir las orientaciones puede llevar a la pérdida de la garantía.

* Para su seguridad y comodidad, solamente los profesionales entrenados por Electrolux están autorizados a reparar el producto.

► Especificaciones técnicas

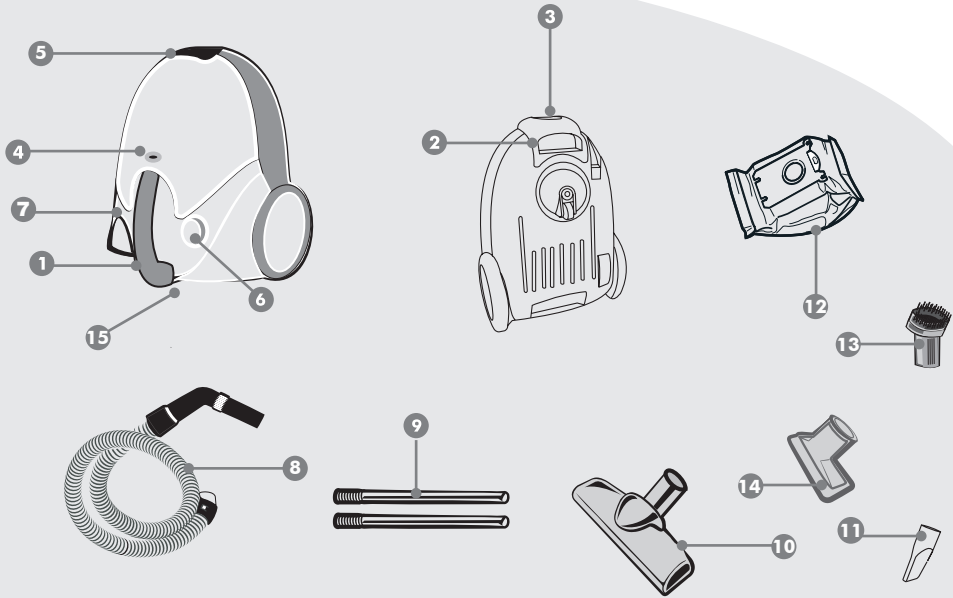
Tecnología y diseño componen las características del Neo.

Producto	NEO	
Modelo	NEO 10	NEO12
Potencia Máxima (W)	1200	1200
Peso neto sin accesorios (kg)	3,5	3,5
Tensión (V~)	127 o 220	127 o 220
Frecuencia (Hz)	50 – 60	50 – 60
Enrollacable automático	Si	Si
Indicador de compartimiento de polvo llena	Si	Si
Color	Rojo y negro	Rojo y negro
Tipo de bolsa para polvo	Tejido	Desechable

► Conozca el Neo

Diseño inteligente y diversidad de los accesorios de la aspiradora facilitan el trabajo doméstico del consumidor Electrolux.

- 1 Manija para el transporte
- 2 Asa (parte inferior del producto)
- 3 Conexión de la manguera
- 4 Indicador de la bolsa desechable llena
- 5 Abertura de la tapa del compartimiento de la bolsa desechable
- 6 Llave prende/apaga
- 7 Pedal para accionar el regulador automático del cable
- 8 Manguera flexible
- 9 Tubos alargadores plásticos
- 10 Boquilla para pisos
- 11 Boquilla para rincones y rendijas
- 12 Bolsa para polvo
- 13 Boquilla tipo cepillo
- 14 Boquilla para muebles
- 15 Encaje para la boquilla de pisos, posición horizontal



► Accesorios

Informaciones sobre accesorios muestran al consumidor Electrolux las facilidades y el confort proporcionados por piezas bien proyectadas.

Tubos alargadores plásticos: Proyectados para aumentar el alcance de la aspiradora en pisos, techos y cortinas. Deben ser conectados a las boquillas.

Indicador de bolsa llena: Cuando este dispositivo muestra la color roja indica que la bolsa de tela está llena, debiendo ser sustituida por una nueva, o que hay una obstrucción en el pasaje de aire en la manguera o en la boquilla.

Manguera: Pieza flexible con extensión curva.

Control de succión: Dispositivo proyectado para controlar el poder de succión del producto en la limpieza de objetos y tejidos delicados para que estos no sean dañados.

Boquilla doble función para diferentes tipos de pisos: Proyectado para ser usado en alfombras, tapetes y pisos frios.

Boquilla para rincones y rendijas: Proyectada para aspirar locales de difícil acceso, como rendijas, rincones de muebles y tapizados.

Bolsa para polvo: Proyectada para retener y almacenar polvo y residuos sólidos, manteniendo la parte interna de la aspiradora siempre limpia. Las bolsas para polvo tienen doble poder de filtraje y ayudan a mejorar la calidad del aire en el ambiente aspirado.

Pedal para accionar el enrollable automático: Proyectado para ser accionado al final de una tarea cuando se desea recoger el cable para guardar la aspiradora. Para accionarlo, basta presionarlo con el pié.

Acople para la boquilla de pisos, posición horizontal: Encaje para el conjunto, boquilla, tubos alargadores plásticos y manguera, de modo que este, al ser guardado, optimice el espacio de almacenamiento en la posición horizontal.

► Cuidados antes de aspirar

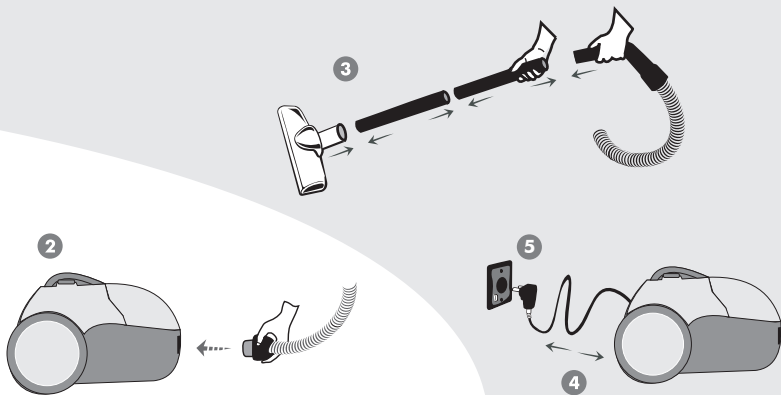
Electrolux muestra, paso a paso, lo que usted debe hacer antes de iniciar una tarea con el Neo.

1. Verifique si la bolsa para polvo está correctamente posicionada. Si no esta la tapa no cierra.
2. Acople la manguera en la aspiradora.
3. Conecte los tubos alargadores plásticos y aplique en ellos una suave torsión, como si los fuera rosquear y después acóplelos a la boquilla y a la manguera.
4. Desenrolle una cantidad de cable eléctrico suficiente para a realización de la tarea.
5. Conecte el producto en el tomacorriente.

SIEMPRE: Antes de utilizar la aspiradora, certifique de que los filtros estén correctamente acoplados.

SIEMPRE: Desconecte el producto del tomacorriente antes de cambiar los filtros.

SIEMPRE: Al accionar el pedal de enrollado del cable eléctrico, oriente, con las manos, la trayectoria del cable para que él no azote en el aire y cause daños al producto o atinja quien lo esté operando.



Remplazando / Sustituindo la bolsa para polvo

El indicador avisa cuando la bolsa para polvo debe ser remplazada/sustituída.

1. Apriete el clip, retire la manguera de la aspiradora y abra lo compartimiento de bolsa para polvo. (FIG. 1)
2. Remueva la bolsa para polvo. (FIG. 2)
Si la bolsa para polvo es desechable, doble el ala de cartón para dentro del orificio, evitando el contacto con la suciedad y tírelo en la basura.
Si la bolsa para polvo es de tejido, tire la suciedad en la basura y lávelo. Atención: no utilice la bolsa para polvo de tejido cuando este mojada o húmeda.
4. Encaje la bolsa limpia. De arriba para abajo fijándola en la traba. (FIG. 3)
5. Cierre la tapa y conecte la manguera. (FIG. 4)

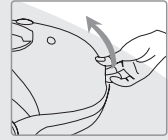


FIG. 1

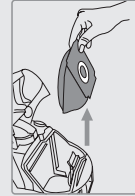


FIG. 2

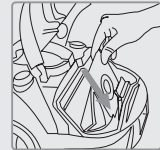


FIG. 3

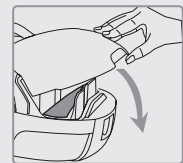


FIG. 4

Remplazando el filtro del motor

1. Abra la tapa de acceso del compartimiento de la bolsa para polvo. (FIG. 1)
2. Remueva la bolsa para polvo. (FIG. 2)
3. Retire el filtro sucio y tírelo en la basura. (FIG. 5)
4. Insiera un filtro nuevo en su lugar.
5. Cierre la tapa. (FIG. 4)

Remplazando el micro filtro de salida

El filtro debe ser substituido cuando esté visiblemente sucio.

1. Apriete el botón trasero de la rejilla el filtro y abrala para removerlo. (FIG. 6.)
2. Substituya el filtro y recolóquelo en la posición correcta en la aspiradora.
3. Con el filtro, en la posición correcta, presione la tapa hasta fijarla.



FIG. 6

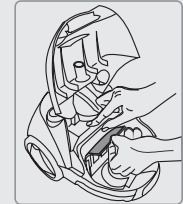


FIG. 5

► Limpieza y mantenimiento

Pequeños cuidados y poco tiempo son suficientes para mantener la limpieza y la conservación de su aspiradora.

- Efectúe regularmente la limpieza en las piezas principales utilizando un paño húmedo. Guárdelas solamente cuando estén secas.
- La bolsa para polvo protege el motor y mantiene la parte interna de la aspiradora siempre limpia cuando se aspiran sustancias secas.
- Escoja un local seco y seguro para guardar su aspiradora.
- La aspiradora puede ser guardada en la posición vertical u horizontal, de acuerdo al espacio disponible.
- Guarde los accesorios juntos para evitar extravíos.

► Solucionando problemas



Electrolux enseña al consumidor cómo solucionar, en casa, algunos problemas de funcionamiento del producto.

Caso su aspiradora presente algún problema de funcionamiento, verifique abajo en el cuadro de probables causas, las soluciones posibles. Efectúe las correcciones que puedan ser realizadas en casa. No mejorando el funcionamiento, consulte el Servicio Autorizado Electrolux.

Síntomas	Causas	Solución
La aspiradora no prende.	El enchufe no está bien conectado a la red eléctrica.	Verifique la conexión del enchufe a la red o intente otro tomacorriente.
	No hay tensión en el tomacorriente.	Solicite alimentación de energía para el tomacorriente.
	Protector térmico activado debido a la alta temperatura del motor.	Apague la aspiradora de la tomacorriente y aguarde 30 minutos antes de prenderla nuevamente.
	Interruptor con defecto.	Busque el Servicio Autorizado.
	Motor eléctrico con defecto.	Busque el Servicio Autorizado.
	No hay energía eléctrica.	Aguarde el regreso de la energía.
Reducción de la capacidad de succión de sólidos	Variación de la tensión de energía eléctrica.	Aguarde la normalización de la tensión de la energía.
	Manguera de succión bloqueada o boquilla bloqueada.	Limpie la manguera de succión o la boquilla.
	Conexiones dañadas.	Sustituya las conexiones.
	Manguera dañada (perforada).	Sustituya la manguera.
	Obstrucción por objeto grande/ extraño.	Desconecte la alza de la manguera de los tubos alargadores o boquilla. Desobstruya la manguera o boquilla, forzando el pasaje del objeto extraño.
La aspiradora paró de funcionar.	La aspiradora paró de funcionar.	Desconecte la aspiradora del tomacorriente. Espere 20/30 minutos hasta que la aspiradora enfríe. Elimine la causa de la obstrucción y reinicie la operación.

► Guía rápido

Acciones esenciales para que usted utilice correctamente el producto.

- Verifique la tensión del tomacorriente donde el producto será conectado.
- Nunca abra la tapa de la aspiradora con el enchufe conectado al tomacorriente.
- Verifique si la bolsa desechable está debidamente posicionada.

Después de efectuar las verificaciones arriba:

- Conecte la manguera en a abertura de conexión.
- Seleccione el accesorio más indicado, de acuerdo al tipo de limpieza deseada y conecte la manguera.
- Inicie la limpieza, prendiendo el producto por el botón prende / apaga.

► Medio ambiente

En la busca de un planeta mejor para todos, Electrolux y usted tienen una sociedad natural en pro del medio ambiente.

Electrolux tiene el compromiso de ofrecer productos que consuman menos recursos naturales, como agua y energía, que generen menos ruido y sean fabricados con materiales reciclables, colaborando con la preservación del medio ambiente.

A pesar de su producto ser fabricado dentro de las más altas normas de calidad y seguridad, llegará un día en que deberá ser sustituido por un nuevo. En este momento, usted deberá buscar informaciones junto al sector de limpieza de su ciudad sobre a mejor forma de desecharlo. Practicando esta colecta selectiva usted contribuirá para reducir el volumen diario de residuos enviados a los depósitos de basura, disminuir la extracción de nuevos recursos naturales, ayudar en la limpieza urbana y promover la salud pública y la generación de empleos directos e indirectos, además de actuar para la mejoría de la calidad de vida local y global, entre otros beneficios.

Política ambiental Electrolux

“Es nuestra intención conducir las acciones de la empresa dentro del concepto de desarrollo sustentable, de forma que nuestros productos, servicios y manufactura tengan el menor impacto para la sociedad.”

► Servicio de Atención al Consumidor

Atención a los derechos y a las dudas del consumidor, Electrolux tiene un equipo especializado para orientarlo sobre los productos.

Cuando vaya contactar el Servicio de Atención al Consumidor tenga en manos:

- Código de Identificación del producto;
- Factura de compra;
- Dirección y teléfono para contacto.

Thinking of you

 **Electrolux**

▶ Anotaciones

► Anotaciones

▶ Anotaciones

Thinking of you

 **Electrolux**

Fotos y dibujos ilustrativos
Fotos e desenhos ilustrativos

69490653 REV 00

Electrolux do Brasil S.A.
Rua Senador Accioly Filho, 1321
CEP 81310.000 Curitiba-PR Brasil
www.electrolux.com.br
SAC - 0xx 41 3340-4321

Texto • Design :: www.id-art.com.br ::